



# پیام کارشناسان قزوین

فصلنامه سراسری اجتماع، فرهنگه خبری

کانون کارشناسان رسه دادگستری استان قزوین

شماره ۳- زمستان ۱۳۹۷

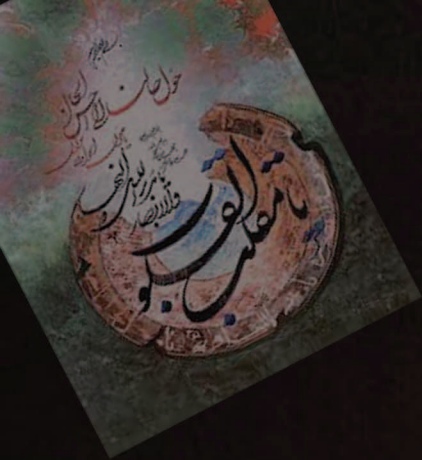
دریاچه اولان

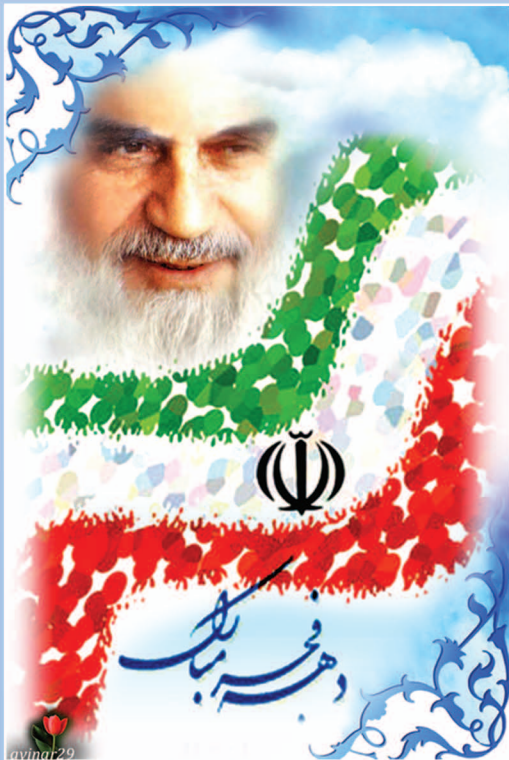
تشکیل کمیسیون حل اختلاف کانون

برگزاری چهارمین دوره  
انتخابات ارکان کانون

گیت ورودی اختصاصی کارشناسان  
در محاکم قضائی







ملت ایران با الهام از هدایتهای امام  
راحل با ایمان و اراده و هوشیاری خود  
گردنه های دشوار را پشت سر گذاشت  
و به موفقیت های درخشان دست یافت





# فهرست



سخن اول / ۶

دادگاه انتظامی کانون کارشناسان رسمی دادگستری استان قزوین / ۷

ارجاع عادلانه کار به کارشناسان از سوی کانون ها / ۸

گیت ورودی اختصاصی کارشناسان در محاکم قضائی / ۹

جلسه هم اندیشی فصلنامه پیام کارشناسان قزوین با کارشناسان / ۱۰

اقدامات کانون در رابطه با پرونده های مالیاتی اعضا / ۱۱

مراسم اتیان کارشناسان جدید / ۱۲

واحدهای رفاهی کانون کارشناسان رسمی دادگستری استان قزوین / ۱۴

پرداخت جریمه دفاتر کارشناسان / ۱۵

بررسی هزینه های حوادث ناشی از کار / ۱۶

تجویز فرا برچسب دارو در ایران / ۱۸

دستخط و شخصیت افراد / ۲۰

انواع خرابی های بتن / ۲۳

کرم سفید ریشه / ۲۶

گفتگو با کارشناس پیشکسوت جناب آقای مهندس هاشم ولیزاده / ۲۸

مشاوره کارشناس / ۳۰

معرفی رشته های کارشناسی / ۳۲

تشکیل کمیسیون حل اختلاف داخلی کانون / ۳۷

برگزاری انتخابات ارکان کانون / ۳۷

پیام نوروزی ریاست کانون / ۳۸



## جلسه توزیع عادلانه کار در شورایعالی



## گیت ورودی اختصاصی کارشناسان در محاکم قضائی



## مراسم اتیان سوگند کارشناسان جدید



## گفتگو با مهندس هاشم ولیزاده





## کانون کارشناسان رسمی دادگستری استان قزوین

### صاحب امتیاز:

کانون کارشناسان رسمی دادگستری  
استان قزوین

### مدیر مسئول:

محمود زنجانی

### سر دبیر:

علی حسن نایبی

### هیأت تحریریه:

غلامرضا بخارائی، کامبیز کریم زاده، محمد حسین  
ابریشمی، امیر محمدی والا، امیر یوسفلی،  
سلوی حسن نایبی و مهناز سدابند

### عکاس:

امیر محمدی والا

### طراحی و صفحه آرایی:

محمدرضا پورکیائی

### نشانی:

قزوین بلوار حکم آباد نبش کوچه فرشته پلاک ۷۱

۳۴۱۵۶-۱۵۱۶۱

### کد پستی:

۰۲۸-۳۳۳۵۶۸۲۰

### تلفن:

۰۲۸-۳۳۳۳۸۶۱۷

### نمابر:

www.qazvinkarshenas.ir

### سایت:

### ایمیل:

kanoonkarshenasanghazvin@gmail.com

### خوانندگان محترم:

تمام مقالات و مطالب منتشره در این مجله، صرفاً نظرات و  
استنباط‌های نویسندگان بوده و به عنوان دیدگاه کانون  
تلقی نمی‌گردد. از همکاران محترم تقاضا می‌شود با ارائه  
پیشنهاد و انتقادات خود، ما را یاری فرمایند.

همچنین فصلنامه در ویرایش و خلاصه نمودن مطالب  
ارسالی آزاد می‌باشد.



## جلسه هم اندیشی فصلنامه پیام کارشناسان



## تشکیل کمیسیون حل اختلاف داخلی کانون



## واحد های رفاهی کانون کارشناسان رسمی دادگستری قزوین



## « دادگاه انتظامی کانون کارشناسان رسمی دادگستری استان قزوین »





## سازمان اول



اینک که سومین شماره فصلنامه پیام کارشناسان قزوین پیش روی شما عزیزان قرار دارد، زمستان به آخر راه رسیده و چشم به راه بهاریم. در این چند شماره تلاش گردید امکان و فرصت شایسته برای انتقال تجربیات و دانش همکاران از این طریق فراهم گردد. سعی گردید فصلنامه در قالبی کم حجم و با در نظر گرفتن محدودیت زمانی خوانندگان مطالبی ارزنده و تخصصی ارائه نماید.

مسئله ای که این روزها بیشتر با آن روبرو هستیم پراکندگی و اختلاف فاحش در نظرات کارشناسان خصوصاً در زمینه ارزیابی ها می باشد. از این رو از اصحاب قلم و نظر که برای این موضوع دارای ایده می باشند دعوت می گردد از طریق ارائه مقالات، دست نوشته ها یا ارتباط با هیأت تحریریه فصلنامه همکاری فرمایند. به همین منظور الویت با مقالاتی خواهد بود که ضمن تمرکز بر مباحث کارشناسی، کاربردی بوده و بتواند در سیاست گذاری ها مورد استفاده قرار گیرد.

البته این امر لزوماً به معنی رد یا نادیده گرفتن مقالات با کیفیت در حوزه نظری نخواهد بود به ویژه اگر این گونه مقالات بتوانند در نظریه پردازی به بسط و تقویت دیدگاه های فکری کمک کنند.

محمدحسین ابریشمی





## « دادگاه انتظامی کانون کارشناسان رسمی دادگستری استان قزوین »



همواره با توجه به اینکه در پرونده های قضائی یک طرف پرونده خود را محق دانسته و حق خود را تضييع شده می بیند نسبت به نظریه داده شده معترض بوده و قانون کارشناسان نیز به این که ممکن است در بعضی مواقع شخص کارشناس دچار اشتباه شده، چه عمدی و چه سهوی این حق را برای طرفین پرونده ها قائل می شود که موضوع پرونده و نظریه کارشناسان را مورد بررسی قرار دهند.

در روند این رسیدگی ها، رئیس کانون در تمامی جلسات دادگاه انتظامی به همراه ریاست دادگاه انتظامی جناب آقای محمد قاسمی (دادستان قزوین و معاون محترم رئیس کل دادگستری استان)، دادستان انتظامی، یک کارشناس متخصص در مورد موضوع پرونده، در حضور کارشناس متشاکي و شاکی پرونده به مسائل رسیدگی می نمایند. کانون کارشناسان نیز همواره در تلاش است که حق به حقدار رسیده و حقوقی از کسی تضييع نگردد و برای رسیدگی به امور شکایات همواره در سریعترین زمان ممکن به مسائل رسیدگی می کند.

طبق آماري که ریاست محترم کانون در اختیار ما قرار داده در دوره سوم هیأت مدیره در سال ۱۳۹۴ تعداد ۲۸ پرونده شکایت بوده که تمامی ۲۸ مورد مختومه گردیده است.

۲۰ مورد تبرئه، ۵ مورد توبیخ و ۳ مورد محرومیت موقت از کارشناسی.

این آمار در سال ۱۳۹۵ نیز ۳۷ پرونده بوده است، که ۲۲ پرونده مختومه گردید.

۱۸ مورد تبرئه، ۲ مورد توبیخ و ۲ مورد محرومیت موقت از کارشناسی.

در سال ۱۳۹۶ نیز با توجه به اینکه شکایت از کارشناسان از طرف شورای عالی رایگان گردید به تبع آن تعداد شکایات افزایش یافت و طرفین پرونده برای خود شانس قائل شدند تا در دادگاه های انتظامی به نتیجه مورد نظر و دلخواه خود برسند. تعداد پرونده های شکایت ۵۰ مورد بوده که ۳۶ مورد مختومه گردیده است.

۲۴ مورد تبرئه و ۶ مورد توبیخ و ۲ مورد محرومیت موقت از کارشناسی.

و اما در سال ۱۳۹۷ نیز تا پایان دی ماه تعداد ۳۷ مورد پرونده شکایت بوده که ۲۲ مورد مختومه گردیده است. ۱۸ مورد تبرئه، ۲ مورد توبیخ و ۲ مورد محرومیت موقت از کارشناسی.

بنا بر اظهارات آقای مهندس علی حسن نایبی ریاست محترم کانون کارشناسان رسمی دادگستری استان قزوین این گزارش حاصلی از فعالیت های دادگاه انتظامی کانون کارشناسان رسمی دادگستری استان قزوین در ۴ سال اخیر بوده است. ایشان در پایان اظهار داشتند که کارشناسان در امر کارشناسی حتما می بایست از محل مورد کارشناسی بازدید نمایند و با تطبیق مدارک و مستندات و دقت در این مورد میزان خطا و اشتباه را کاهش دهند چرا که در اکثر پرونده هایی که کارشناس خاطی شناخته شده عدم توجه و دقت کارشناس باعث بروز خطا و اشکال در نظریه کارشناسی گردیده است که کانون کارشناسان نیز با ارائه کلاس های آموزشی و تقویت گروه های تخصصی و ایجاد فضای همکاری میان کارشناسان به بهبود نظریه های کارشناسی کمک می نماید.





## ارجاع عادلانه کار به کارشناسان از سوی کانون ها



گردهمایی طراحی و اجرای ساز و کار ارجاع عادلانه کار به کارشناسان از سوی کانون ها در تاریخ ۹۷/۱۱/۱۷، با حضور جناب آقای دکتر بیگدلی (مدیر آموزش، پژوهش و هماهنگی آزمون)، جناب آقای مسعود علیزاده (عضو شورای عالی و مسئول کمیسیون کنترل ارجاع کار کانون تهران) و ۳۷ نفر از نمایندگان ارجاع کار و انفورماتیک کانون‌ها از سوی شورای عالی به نیت ایجاد یک ساز و کار عادلانه ارجاع کار در محل شورای عالی برگزار گردید.

موضوع اصلی این جلسه بررسی و ایجاد یک نظام موفق در سیستم ارجاع عادلانه کار به کارشناسان در سراسر کشور بود که طی آن نمایندگان استان های قزوین، یزد، آذربایجان شرقی، فارس، خراسان رضوی و لرستان الگوریتم و اصول کار نرم افزارهای تهیه شده کانون خود را جهت این امر معرفی نمودند و با توجه به اینکه در استان های مذکور، این برنامه تهیه گردیده است روند پیاده سازی و اجرای این برنامه ها برای حاضرین تشریح گردید.

از استان قزوین نیز جناب آقای مهندس خواجه وند به همراه سرکار خانم مهندس حسن ناییبی (نمایندگان کانون کارشناسان رسمی دادگستری قزوین) در این جلسه حضور داشتند و به ارائه توضیحات در مورد

نرم افزار تهیه شده توسط کانون استان قزوین پرداختند و ماحصل ۴ سال تجربه خود در این امر را بیان نمودند.

در ادامه جلسه دکتر مظاهری ریاست محترم شورای عالی کارشناسان رسمی دادگستری نیز به ایراد سخنرانی پرداختند و نظرات و انتظارات خود از این گردهمایی و تولید این نرم افزار جهت کلیه کانون های کشور را مطرح نمودند. پس از ارائه توضیحات در باب نرم افزارهای تولید شده کانون های مذکور، جلسه پرسش و پاسخی برگزار گردید و نمایندگان کانون ها کلیه معضلات و مشکلات کارشناسان را در خصوص توزیع عادلانه کار مطرح نمودند، کلیه موارد بررسی گردید و موضوعات و نیازهای این برنامه مورد ارزیابی قرار گرفت، همچنین نواقص و ایرادات موجود در برنامه ها با توجه به ساز و کار ارجاع امور کارشناسی مورد بحث قرار گرفت، تا در تصمیم گیری ها و برنامه ریزی های آتی جهت ارجاع توزیع عادلانه کار به کارشناسان در سراسر کشور به صورت مدون و هماهنگ به تصویب برسد.

در پایان جلسه مقرر گردید یک الگوی جامع و فراگیر در ارتباط با نظام ارجاع کار به صورت متمرکز تدوین و به شورای عالی جهت تصویب ارائه گردد.







## گیت ورودی اختصاصی کارشناسان در محاکم قضائی

کانون کارشناسان رسمی دادگستری، کارشناسان ماده ۱۸۷ قوه قضائیه، کانون وکلای دادگستری و ماده ۱۸۷ و نماینده شرکت مذکور در قزوین برگزار گردیده و پیشنهادات در غالب تسریع راه اندازی گیت ورودی ارائه شد. با عملی شدن طرح و واریز پیش پرداخت قطعات مورد نیاز خریداری شده و در محل کانون وکلای قزوین نگهداری می شود.

لازم به ذکر است این طرح جزئی از طرح سراسری کشور بوده و پس از اتصال به سرور اصلی قوه قضائیه همکاران ارجمند برای ورود در تمام مراجع قضائی کشور می توانند از گیت های ورودی مخصوص استفاده کنند.

با توجه به تمهیدات دیده شده و همکاری کانون کارشناسان رسمی دادگستری، کارشناسان ماده ۱۸۷ قوه قضائیه و کانون وکلای دادگستری این موضوع در باب تکریم جایگاه کارشناسان و وکلای در حال پیگیری می باشد و انشا... در سال جدید مورد بهره برداری قرار خواهد گرفت.

تهیه و تنظیم: کامبیز کریم زاده

در پی ایجاد صف های طولانی در ساعت های خاصی از روز برای ورود به مراجع قضائی، جلسات متعددی در هیأت مدیره کانون و متعاقباً با مسئولین دادگستری استان برگزار گردید و استان قزوین به عنوان یکی از استان های پیشتاز در پی حل این معضل و رفع مشکل همکاران عزیز از طریق نماینده استان در شورای عالی اقدام نمود که خوشبختانه با حرکت کانون تهران هم صدا گردیده و طی برگزاری جلسات متعدد قرار بر این شد که محاکم قضائی با اختصاص ورودی مجزا نسبت به مجوز ورود کارشناسان و وکلای اقدام نماید که این امر به دلیل مشکلات عدیده در طراحی ساختمان عملی نگردید و چنین تصمیم گرفته شد که با استفاده از تکنولوژی روز و شناسائی افراد از طریق مردمک چشم یا اثر انگشت نسبت به ورود همکاران اقدام گردد. در این خصوص با معرفی چند شرکت از جانب قوه قضائیه کار با شرکت کارا آغاز گردید که در این باب نیز جلساتی با حضور نماینده





فصلنامه، به سمع و نظر حاضرین رسانده و در یک گفت‌وگو صمیمانه تمهیداتی جهت بهبود کیفیت مجله ارائه گردید. در ادامه بحث حاضرین به بیان نظرات خود در رابطه با فصلنامه و ادامه روند انتشار آن و همچنین افزایش کیفیت مطالب مندرج و نگرش و رویکردهای آن در آینده پرداختند. یکی از رویکردهایی که همه حاضرین بر این امر تأکید داشتند استمرار برگزاری چنین جلساتی در تمامی امور مرتبط بودند و همچنین خواستار پرداختن به مسائل فرهنگی در کانون کارشناسان استان پیش از پیش بودند. در پایان هیأت تحریریه کانون از تمامی عزیزانی که علاقمند به فعالیت در این حوزه می باشند دعوت می نماید که ما را در پیشبرد اهداف خصوصا در مسائل فرهنگی یاری فرمایند و از همه عزیزان نهایت تشکر و قدردانی را دارد.

هیأت تحریریه فصلنامه پیام کارشناسان قزوین به منظور استفاده از نظرات و پیشنهادات کارشناسان محترم عضو کانون، در جلسه ای مورخه ۱۳۹۷/۱۲/۱ در حضور کارشناسان علاقمند به فعالیت در حوزه نشر به بحث و گفتگو در رابطه با مطالب فصلنامه و اقدامات انجام شده جهت کسب مجوز این فصلنامه برای کانون کارشناسان رسمی دادگستری استان قزوین پرداختند.

در این جلسه که با حضور جناب آقای مهندس حسین رحمانی به نمایندگی از هیأت مدیره محترم کانون، همکاران محترم عضو و اعضای هیأت تحریریه فصلنامه در سالن جلسات ساختمان شماره ۲ کانون برگزار گردید به بررسی دو شماره چاپ شده پرداخته شد و حاضران نقدهای خود را با ارائه پیشنهادات برای تعالی بخشیدن این





## اقدامات کانون در رابطه با پرونده های مالیاتی اعضا

تشکل دیگر مذکور در قانون مختار است مشروط بر اینکه در متن اعتراض این انتخاب را به صراحت اعلام نماید در غیر اینصورت سازمان امور مالیاتی در انتخاب نماینده از میان تشکل های مذکور در بند ۳ ماده ۲۴۴ با توجه به نوع فعالیت مؤدی مختار خواهد بود.

در نتیجه در صورتی که مؤدیان انتخاب خود را به صراحت در متن اعتراض خود قید نمایند نمی توانند انتظار داشته باشند که نماینده تشکل مورد مطلوب آنها قطعاً در جلسه هیأت حاضر شود. هر هیأت حل اختلاف مالیاتی از سه نفر به شرح ذیل تشکیل می شود:

۱. یک نفر نماینده وزارت امور اقتصاد و دارایی.
۲. یک نفر قاضی از شاغل یا بازنشسته به انتخاب رئیس دادگستری استان.
۳. نماینده کانون کارشناسان یا ۱۸۷ یا احدی از اتاق بازرگانی و صنایع و معادن.

رأی این هیأت به اکثریت قطعی است و نظر اقلیت باید در متن رأی قید گردد و در صورتی که عضو موضوع بند ۳ این ماده معرفی نشود و یا با اطلاع از تشکیل جلسه هیأت، حضور پیدا ننماید هیأت با حضور دو عضو دیگر به پرونده رسیدگی و رأی صادر خواهد کرد. لذا با توجه به مقدمه فوق و تعدد پرونده های مالیاتی کارشناسان عضو کانون کارشناسان رسمی دادگستری، هیأت مدیره کانون برای کمک به کارشناسان خود نسبت به انتخاب و اعزام نماینده بند ۳ ماده ۲۴۴ به محضر دادگاه اقدام نموده تا در مراحل رسیدگی با حضور و صیانت از حقوق حقه مؤدی یاری رسان همکاران ارجمند باشند.

اعضا منتخب از کانون کارشناسان رسمی دادگستری و مرکز کارشناسان رسمی قوه قضائیه به شرح ذیل می باشند:

۱. محمدصادق ارجمندی رشته کشاورزی و منابع طبیعی
  ۲. سیدحسن علائی رشته حسابداری و حسابرسی
  ۳. کامبیز کریم زاده رشته برق، الکترونیک و مخابرات
  ۴. عباس محمدی والا رشته راه و ساختمان
  ۵. عبدالحسین زنجانی نیکو رشته راه و ساختمان
  ۶. علی رسولی رشته امور ثبتی
  ۷. علی اصغر بهرام رشته راه و ساختمان
  ۸. حسن ابهریان رشته امور مالیاتی
- که به اداره امور مالیاتی استان قزوین معرفی گردیده اند.

معمولاً اختلافات مالیاتی از تبعات و عواقب تشخیص و مطالبه مالیات بوده که به خاطر عدم رعایت آیین نامه تحریر دفاتر و نگهداری صورتحساب ها و یا نتیجه برآیند عملکرد مأموران مالیاتی در تشخیص می باشد. زمانی که تشخیص مالیات بر مبنای غیر صحیح و نادرست استوار گردد و از قرائن و شواهد محکم و قابل استناد بی بهره باشد مسلماً اعتراض و نارضایتی مؤدی را نیز بهره خواهد داشت. علاوه بر موارد فوق از عوامل دیگری چون اشتباهات احتمالی، ضعف فرهنگ عمومی، عدم اطلاع از قوانین را می توان نام برد که در افزایش تعداد اعتراضات به پرونده های مالیاتی بسیار مؤثر است.

حال با توجه به مسائل موجود می توان فرآیند رسیدگی به اختلافات مالیاتی را در دو بخش ذیل مورد بحث قرار داد.

### الف) مرحله اداری حل اختلاف:

طبق مقررات ماده (۲۳۸) قانون مالیات ها در مواردی که که مؤدی نسبت به برگ تشخیص معترض باشد به شرط رعایت نکات قانونی در اولین گام می تواند جهت رفع اختلاف به اداره امور مالیاتی مراجعه و کتباً تقاضای رسیدگی مجدد نماید. اگر مؤدی با نظرات اعلام شده موافق باشد مراتب را تأیید نموده و موضوع خاتمه می یابد در غیر این صورت پرونده به هیأت های حل اختلاف ارجاع می شود.

### ب) مرحله رسیدگی از طریق هیأت های حل اختلاف:

در حالی که مسئول مربوط با مؤدی به توافق نرسند پرونده مالیاتی به موجب ماده ۲۴۴ قانون جهت حل و فصل به هیأت حل اختلاف مالیاتی بدوی ارجاع می گردد.

در مواردی که مأموران یا مؤدیان نسبت به آراء صادره از سوی هیأت حل اختلاف بدوی معترض باشند می توانند بر اساس ماده ۲۴۷ قانون ظرف ۲۰ روز از ابلاغ رأی مذکور کتباً تقاضای رسیدگی در هیأت حل اختلاف تجدیدنظر را نمایند.

مرحله بعد اعتراض بر حسب ماده ۲۵۱ قانون مالیات های مستقیم می تواند ظرف یک ماه از تاریخ ابلاغ در شورای عالی مالیاتی مطرح گردد.

با عنایت به بند ۳ ماده ۲۴۴ مودی در انتخاب نماینده اتاق بازرگانی و صنایع و معادن جمهوری اسلامی ایران و یا هر





## برگزاری مراسم اتیان سوگند کارشناسان رسمی دادگستری قزوین

ضرورت همفکری و استفاده از تجربه پیشکسوتان را متذکر و خاطر نشان کردند که چگونه در گزارشات کارشناسی تک تک کلمات درج شده کارشناسان در سرنوشت طرفین دعوی و احقاق حق آنان مؤثر و عدم توجه و بی دقتی امکان ورود ضرر و زیان مادی و معنوی و در برخی موارد موجبات از هم پاشیدگی زندگی افراد خواهد شد.

متعاقباً کارشناسان جدید با معرفی خود و ارائه سوابق کاری و رشته کارشناسی طی مراسمی در حضور مقام محترم قضائی اتیان سوگند نموده و پروانه کارشناسی خود را دریافت نمودند.

در این جلسه آقایان:

مهرداد حسن پور در رشته امور وسائط نقلیه با صلاحیت رسیدگی به تصادفات و علت تصادف و تعیین میزان خسارت و کاهش قیمت ناشی از تصادف، ماشاله نجارزاده در رشته برق، ماشین و تأسیسات کارخانجات با صلاحیت رسیدگی و ارزیابی ماشین آلات کارگاه های فنی و محمد یاریان کویپائی مهندسی آب با صلاحیت بررسی حقایق و اجرت المثل منابع آب اعم از سطحی یا زیرزمینی در رابطه با انهار، چشمه ها و چاه ها بعد از گذراندن دوره های کارآموزی به جرگه کارشناسان محترم استان قزوین پیوستند.

مراسم اتیان سوگند کارشناسان رسمی دادگستری استان قزوین روز ۱۳ اسفندماه سال ۱۳۹۷ با حضور دادستان و معاون محترم رئیس کل دادگستری استان جناب آقای محمد قاسمی، هیأت مدیره و بازرسین کانون برگزار گردید.

در این جلسه ابتدا جناب آقای قاسمی ضمن تبریک به کارشناسان جدید ورود، در سخنان خود اظهار داشتند که کارشناسی یک شغل نیست و در ادامه در خصوص شأن و جایگاه مقام کارشناس در دستگاه قضا بیانات مبسوطی ارائه فرمودند و از اهمیت نگارش گزارش کامل و جامع در رسیدگی به پرونده ها مثال های متعددی بیان نمودند همچنین ایشان محتوای پرونده ها را نیز از جایگاه خاصی برخوردار دانسته و اینکه یک گزارش کارشناسی خوب و جامع قاضی را در حل مسائل بسیار کمک می نماید.

گزارش خوب و کامل کارشناس است که قضات را ترغیب می نماید که از نظر یک کارشناس در کارهای ارجاعی بیش از سایر همکاران استفاده نمایند.

در ادامه ریاست کانون آقای مهندس علی حسن نایبی نیز ضمن خوش آمد گویی و تبریک به همکارانی که به عرصه کارشناسی قدم نهادند ضمن معرفی اعضا هیأت مدیره و بازرسان و ارائه تاریخچه تشکیل کانون نسبت به معرفی وضعیت و امکانات موجود و تشریح جو حاکم بر کانون و وجود هیأت رئیسه های قوی





اخبار

گزارش تصویری





## واحدهای رفاهی کانون کارشناسان رسمی دادگستری استان قزوین

هیأت مدیره کانون کارشناسان قزوین در دوره سوم بر اساس برنامه ریزی های بلند مدت و در طی عمل به رسالت خود جهت تأمین امور رفاهی کارشناسان عضو اقدام به خرید دو واحد آپارتمان در استان گیلان شهرستان چابکسر نموده و با تجهیز آن جهت استفاده در اختیار کارشناسان قرار می دهد.

با توجه به تعداد کارشناسان عضو و با نظر اعضا در حال حاضر اینگونه برنامه ریزی گردیده، که واحدهای رفاهی جهت استفاده برای هر کارشناس، سالیانه یک بار می باشد.

استقبال و حمایت همکاران گرمی از اقدام رفاهی کانون در خصوص خرید دو واحد آپارتمان در چابکسر کانون را بر آن داشت تا در این زمینه پر توان تر از گذشته وارد عمل شود. بدین منظور پس از بررسی و مطالعات فراوان چه از نظر آماری و چه از لحاظ امکانات موجود، کانون را به این نتیجه رساند تا نسبت به تبدیل به احسن واحدهای رفاهی با اضافه نمودن تعداد آن در مجموعه ای مستقل و مختص کانون اقدام نماید. در این راستا چند گزینه مختلف با تعداد واحدهای بیشتر به طوری که محدودیت های واحدهای کنونی را نداشته باشد در نظر گرفته شد همچنین آئین نامه ای برای استفاده اعضا در دست بررسی است که بعد از تکمیل آن نسبت به کسب نظرات اعضا محترم اقدام خواهد گردید.





**کامبیز کریم زاده**  
**کارشناس رسمی دادگستری**  
**رشته برق، الکترونیک و مخابرات**

## پرداخت جریمه بابت

## دفاتر کارشناسان در سطح شهر

در این خصوص انجمن پزشکان کشور با اقدام شایسته ای نسبت به اعتراض در مجلس طرح دعوی نموده و اینجانب به عنوان نماینده کانون کارشناسان در معیت آقایان محمد نسخه چی رئیس کانون وکلا، مجتبی حکاکیان (رئیس کانون وکلای ماده ۱۸۷)، مظفریان (نماینده دفاتر ازدواج و طلاق)، کاظم مجابی (نماینده سازمان نظام مهندسی)، خورشیدی (نماینده دفاتر اسناد رسمی) و فرخ زاد (کارشناسان ماده ۱۸۷ قوه قضائیه) پس از برگزاری جلسه همفکری در جهت رفع مشکل به وجود آمده با دعوت از آقای مهندس عبدالرزاقی نماینده شورای شهر قزوین در شورای عالی استانها سعی در حل موضوع کردیم و قرار شد کار به موازات، یکی شورای شهر استان و دیگری دعوت از نمایندگان استان جهت رایزنی در مجلس شورای اسلامی پیگیری گردد و در تمام مراحل با کانون های دیگر استانها نیز جهت هم صدائی هماهنگ شود.

### موضوعی که در این گفتار مورد تحلیل قرار گرفته است بند ۲۴ ماده ۵۵ قانون شهرداری ها است.

شهرداری در شهرهایی که نقشه جامع شهر تهیه شده مکلف است طبق ضوابط نقشه مذکور در پروانه های ساختمانی نوع استفاده از ساختمان را قید کند. در صورتی که بر خلاف مندرجات پروانه ساختمان در منطقه غیر تجاری محل کسب یا پیشه و یا تجارت دایر گردد شهرداری مورد را در کمیسیون مقرر در تبصره یک ماده ۱۰۰ این قانون مطرح می نماید و کمیسیون در صورت احراز تخلف مالک یا مستأجر با تعیین مهلت مناسب که نباید از دو ماه بیشتر باشد در مورد تعطیلی محل کسب یا پیشه و تجارت ظرف مدت یک ماه تصمیم گیری می نماید.

این تصمیم به وسیله مأمورین شهرداری اجرا می شود و کسی که آگاهانه از محل مزبور پس از تعطیلی برای کسب و پیشه و تجارت استفاده کند به حبس جنحه ای از شش ماه تا دو سال و پرداخت جزای نقدی محکوم خواهد شد محل کسب نیز مجدداً تعطیل می شود.

البته دایر کردن دفتر وکالت، مطب، دفتر اسناد رسمی، ازدواج و طلاق، دفتر روزنامه و مجله، دفتر مهندسی و کارشناسی به وسیله مالک از نظر این قانون استفاده تجاری محسوب نمی شود.

حال با وجود چنین بندی در قانون شهرداریها با خبر شدیم که شورای عالی استانها متشکل از اعضاء و نمایندگان شورای اسلامی شهرها و استانها طرحی به مجلس داده اند که به واسطه آن افراد فوق الذکر باید با پرداخت بهای پارکینگ و دیگر جرائم نسبت به تجاری نمودن ملک خود اقدام نمایند این پیشنهاد به صورت طرح به مجلس شورای اسلامی ارائه تا در مجلس به صورت لایحه مطرح گردد و در صورت تصویب قانون شود.

خدمات حقوقی

کارشناس رسمی دادگستری





## بررسی هزینه های حوادث ناشی از کار منجر به فوت در بازه زمانی ۵ ساله در استان قزوین



مسعود بابائی

کارشناس رسمی دادگستری  
رشته حوادث ناشی از کار

یکی از مهمترین عوامل اثرگذار در شاخص های کمی و کیفی تولید، خطاهای انسانی و حوادث شغلی می باشد که به طور مستقیم از برنامه های ایمنی نقش می گیرد. برنامه های ایمنی تأثیرات خود را بر روی کارکنان به صورت رضایتمندی شغلی و بهره وری نیروی کار، حوادث و بیماری های ناشی از کار و بر روی محصولات به صورت کیفیت محصول نشان می دهد.



عمدتاً به ماهیت کار، عملکرد ضعیف کارکنان، ناآگاهی فردی، فشار کار به خاطر محدودیت بودجه بندی و محدودیت زمانی نسبت داده شده است.

عملیات ساختمانی عبارتست از: تخریب، گودبرداری، حفاظت گودبرداری و پی سازی، احداث، توسعه، تعمیر اساسی و تقویت بنا، خاکبرداری، خاکریزی، تسطیح زمین و ساخت قطعات پیش ساخته در محل کارگاه ساختمانی، حفر چاه ها و مجاری آب و فاضلاب و سایر تأسیسات زیربنایی.

برای نزدیک شدن به منابع ریسک، نه تنها برای درک بر مبنای شرایط ساختاری و سازمانی، بلکه فاکتورهای روانشناسی و اجتماعی نیز مورد نیاز است. چنین چشم اندازهای عمیق و گسترده در مورد ایمنی درکار باید کامل باشد بیش از اینکه با شیوه های مهندسی جایگزین شوند.

حادثه ناشی از کار رخدادی است که در حین انجام وظیفه و به سبب آن برای شاغلین در کارگاه اتفاق می افتد.

همچنین حوادثی که هنگام کمک رسانی به افراد حادثه دیده نیز رخ دهد، حادثه ناشی از کار محسوب می گردد. در این پژوهش حوادث ناشی از کار در بعد اقتصادی تحت تاثیر رعایت مسائل ایمنی مورد بررسی قرار می گیرد.

OHSAS18001:2007 چارچوبی را فراهم می نماید که مسئولیت و فعالیت های مربوط به ایمنی و بهداشت شغلی را مدیریت نماید. این چارچوب به نحوی طرح ریزی شده است که سازمان ها با استفاده از آن، فعالیت های اثربخش تری داشته و به طور یکپارچه فعالیت نمایند. سیستم مدیریت ایمنی و بهداشت شغلی OHSAS به طور ویژه فرآیندی را برای بهبود مستمر عملکرد ایمنی و بهداشت شغلی و انطباق با الزامات قانونی تعیین کرده است.

OHSAS18001 یا الزامات سیستم مدیریت ایمنی و بهداشت شغلی بر مبنای استاندارد BS8800 و سایر استانداردهای مرتبط می باشد. این استاندارد در پی تقاضای موجود برای انطباق اثربخش با الزامات قانونی و جلوگیری از آشفته گی ناشی از افزایش تعداد استانداردهای ایمنی و بهداشت شغلی تدوین و ارائه گردید. OHSAS18001 به گونه ای طراحی شده که در صورت علاقه مندی سازمان ها به ایجاد سیستم مدیریت واحد متشکل از سیستم مدیریت کیفیت، سیستم مدیریت زیست محیطی و سیستم مدیریت ایمنی و بهداشت شغلی سازگاری لازم وجود داشته باشد.

هر ساله میلیون ها حادثه ناشی از کار در دنیا اتفاق می افتد که برخی از این حوادث موجب مرگ و میر و برخی دیگر از کار افتادگی دائم یا موقت می گردند حوادث ناشی از کار باعث ناراحتی افراد و زیانهای اجتماعی و اقتصادی شده است. عملیات ساختمانی و عمرانی با توجه به فراگیر بودن و گستردگی و نیز تنوع فعالیتها و خطرات و عوامل زیان آور در آنها یکی از مخاطره آمیزترین صنایع در سطح دنیا بوده و در اغلب کشورها جزء حادثه آفرین ترین مشاغل می باشد. تلاش های زیادی صورت گرفته تا میزان حوادث شغلی صنایع ساختمانی را کاهش دهند. که عمدتاً از طریق راه حل تکنیکی، اصول و نقش ها و قوانین مطرح شده است. در مطالعه صنایع ساختمانی استرالیا، هولمز ف لینگارد، یجلورت و دی مانک دریافتند ریسکی که وجود دارد





## سخن کارشناس

### تجزیه و تحلیل حوادث به وقوع پیوسته

یکی از اقدامات اساسی جهت پیشگیری از حوادث، تجزیه و تحلیل حوادث به وقوع پیوسته و بررسی علل وقوع آنها برای پیشگیری از بروز حوادث مشابه می باشد. به طور عمده دو عامل در وقوع حادثه نقش اصلی دارند که عامل اول را تحت عنوان اعمال نایمن و دیگری را با عنوان شرایط نایمن می شناسیم.

در مورد اول (اعمال نایمن)، افراد در وقوع حادثه نقش اصلی را ایفا می کنند و در مورد بعدی (شرایط نایمن)، محیط و سایر عوامل خارجی به عنوان علت اصلی وقوع حادثه شناخته می شود. بر اساس آمار، ۸۸ درصد حوادث، سهم انسانی داشته و تنها ۱۲ درصد آنها بر اثر عوامل محیطی رخ می دهند.

### مدل های ارائه شده در بررسی علل وقوع حوادث:

روش های مختلفی به منظور تجزیه و تحلیل حوادث در دسترس بازرسان و کارشناسان می باشد که انتخاب یک روش خاص به هدف و جهت بررسی و رسیدگی بستگی دارد، در این زمینه مدل های گوناگونی نیز در بررسی علل وقوع حوادث مطرح شده است که شامل مدل های 3E، 4M، انرژی، تک عاملی و TMEPM می شود که در ادامه به بررسی برخی از آنها می پردازیم.

- در مدل 4M چهار فاکتور:

الف) انسان و کلیه فاکتورهای انسانی (Man)، ب) ماشین آلات (Machine)، ج) عوامل محیطی و فرایند (Material) و مواد کاربردی و د) مدیریت (Management) به عنوان عوامل مؤثر در وقوع حادثه مطرح شده اند.

- در مدل 3E، عدم توجه به سه فاکتور زیر به عنوان علل اصلی وقوع حادثه به شمار می آیند:

آموزش (Education)، اقدامات مهندسی (Engineering) و اعمال قوانین ایمنی و بهداشتی (Enforcement).

ایمنی به مجموعه تدابیر، اصول و مقرراتی گفته می شود که با به کار گرفتن آنها بتوان نیروی انسانی و سرمایه را در مقابل خطرات مختلف و محتمل در محیط های صنعتی به نحو مؤثری حفظ و حراست کرد و یک محیط کاری بی خطر و سالم جهت افزایش کارایی کارکنان به وجود آورد.

HSE از سه کلمه بهداشت (Health)، ایمنی (Safety) و محیط زیست (Environment) تشکیل شده است.

مراحل اصلی سیستم مدیریت ایمنی و بهداشت شغلی شامل موارد ذیل است:

۱- برنامه ریزی: شناسایی عواملی از تجارت که بر روی ایمنی و بهداشت شغلی تأثیر داشته و مشمول الزامات قانونی می شوند.

۲- اجرا و پیاده سازی: در مرحله اجرا اهداف ایمنی و بهداشت شغلی را با لحاظ نمودن بهبود مستمر، تعیین و جهت نیل به این اهداف برنامه ریزی می شوند.

۳- بررسی: به طور ادواری سیستم مدیریت را ارزیابی و ممیزی کرده و در صورت نیاز اقدام اصلاحی انجام می شود.

۴- اقدام: اهداف، خطی مشی ها، سیستم و برنامه های ایمنی و بهداشت شغلی را بر اساس عملکرد سازمان بازنگری قرار می دهد.

با توجه به مفاهیم، تعاریف و ادبیات بیان شده می خواهیم ابتدا شاخص های مرتبط با ایمنی در کارگاه های مشمول را به عنوان یک متغیر مستقل شناسایی نموده و سپس به بیان دقیق حوادث ناشی از کار پرداخته و سپس با بهره گیری از نتایج که شرح آن در آتی مطرح می گردد، میزان ارتباط و اثر گذاری هر یک شاخص های ایمنی بر هر یک از شاخص های حوادث ناشی از کار منجر به فوت را شناسایی نموده و در نهایت نیز با ارائه گزارش کاملی از نتایج کار به ارائه الگویی به منظور کاهش حوادث ناشی از کار منجر به فوت و در نهایت به ارتباطی که بین اثرات اقتصادی اینگونه حوادث با اهداف پیش بینی شده در سند چشم انداز ۱۴۰۴ خواهیم داشت می پردازیم.





## تجویز فرا برچسب دارو در ایران



دکتر بهمن جاوید لامعی  
کارشناس رسمی دادگستری  
رشته دامپروزی و دامپزشکی

(این مقاله برگرفته از سخنرانی کلیدی نگارنده در پنجمین کنگره بین المللی کلینسین های دام های بزرگ است که در چهارم بهمن ماه ۱۳۹۷ در مرکز همایش های رازی تهران ایراد گردید).

### مصرف فرا برچسب دارو چیست؟

### برچسب یا لیبل دارو چیست؟

متنی است که کارخانه سازنده دارو در آن نوع دارو و مواد تأثیر گذار آن را بیان کرده و دوز مصرف و راه های تجویز آن و نیز موارد کاربرد و احتیاطات مصرف آن را تعیین می کند. این متن ممکن است به صورت برچسب روی دارو الصاق شود یا روی شیشه یا قوطی دارو مستقیماً چاپ شود یا روی جعبه دارو چاپ شود و یا به صورت بروشور چاپی داخل بسته بندی دارو قرار گیرد.

موارد ذیل را می توان از مصادیق مصرف یا تجویز فرا برچسب دارو مثال زد: - دارویی که برای مصرف در انسان تأیید شده است و در دام به کار رود. - دارویی که برای گونه دامی خاصی تأیید شده (مثل دام های بزرگ) و در گونه دیگر دامی (مانند طیور) به کار رود. - به کار بردن دارو برای درمان اختلال یا بیماری که برای آن تأیید و توصیه نشده است.

### وظیفه دامپزشک:

دامپزشک در فرآیند درمان باید مندرجات کارخانه سازنده دارو را که در برچسب یا بروشور دارو قید شده است رعایت کند که در غیر این صورت چنانچه خسارتی به بار آید ممکن است ناشی از عدم

- مصرف دارو از راهی که توسط کارخانه سازنده توصیه نشده است مثلاً تجویز داروی زیر جلدی بصورت عضلانی. - مصرف دارو با دوز بیشتر یا کمتر از مقدار توصیه شده یا تغییر در دفعات مصرف دارو.





### در ایران

مصرف فرابرچسب دارو در هیچ یک از قوانین و مقررات صراحتاً ذکر نشده است. تنها در آئین نامه اجرایی رسیدگی به تخلفات صنفی و حرفه ای شاغلان حرفه دامپزشکی مصوب ۱۳۸۲ هیئت وزیران موادی در مورد تجویز مصرف دارو ذکر شده است.

بند ۵ ماده ۵: تجویز و به کارگیری داروها و مواد شیمیایی و فرآورده های بیولوژیک غیر مجاز.  
بند ۱۰ ماده ۵: تجویز و یا به کار گیری داروهای زاید بر نیاز دام بیمار و غیر متجانس و خارج از ضوابط علمی و فنی.  
بند ۲۵ ماده ۵: تجویز و یا به کارگیری دارو یا مواد افزودنی غیر مجاز در محصولات و فرآورده های دامی.

برای این نوع تخلفات مجازاتهایی از نوع توبیخ کتبی با درج در پرونده تا محرومیت از اشتغال به حرفه دامپزشکی به مدت یک تا پنج سال پیش بینی شده است.

### مسئولیت دامپزشکان:

اگر متعاقب تجویز دارو عارضه یا خسارت و تلفاتی رخ دهد در صورت رعایت دقیق برچسب دارو، مسئولیت احتمالا ناشی از تولید تلقی شده و به عهده تولید کننده قرار می گیرد. در حالی که مصرف فرا برچسب دارو اگر موجب عارضه، خسارت یا تلفات شود دامپزشک با احراز تخلف در هیئت های انتظامی نظام دامپزشکی ممکن است از باب مسئولیت مدنی یا مسئولیت ناشی از قرارداد طرف دعوای مطالبه خسارت قرار گیرد.

در مجموع به همکاران دامپزشک توصیه می شود با توجه به عدم صراحت قوانین ایران در جواز مصرف فرا برچسب دارو، حتی الامکان توصیه های کارخانه سازنده در مورد دوز و راه های مصرف داروهای دامی را به دقت به کار بندند تا دچار عواقب قانونی و محکومیت های احتمالی به پرداخت ضرر و زیان نشوند.

رعایت دستور کارخانه سازنده دارو قلمداد شود. اما در عمل مواردی پیش می آید که دامپزشک ناچار می شود دارویی را با دوز متفاوت یا از راهی غیر از راه توصیه شده در دام مصرف کند. یا داروی انسان را در دام بکار برد. در قوانین ایران این گونه موارد پیش بینی نشده است.

در برخی کشورهای پیشرفته موارد مجاز تجویز فرا برچسب دارو تعریف شده است. بر اساس قانون AMDUCA در ۱۹۹۴ موارد مجاز این عمل در کشور آمریکا تعیین شده است:

دارو باید برای مصرف انسان یا دام تأیید شده باشد، حیات دام در خطر باشد و یا رنج و مرگ دام در اثر نارسایی درمان های معمول محتمل باشد. در چنین شرایطی لازم است تشخیص دقیق بیماری و ارزیابی وضعیت دام صورت گیرد تا مشخص شود کدام دارو باید تجویز شود. باید مطمئن بود که داروی مجازی برای این وضعیت وجود ندارد. یا اگر داروی مجاز وجود دارد، دامپزشک دارای مجوز بر اساس تجارب قبلی از کارآمد نبودن داروی مجاز موجود اطمینان داشته باشد.

در مورد دام هایی که مورد مصرف غذایی برای انسان دارند باید بر اساس یافته های علمی حداکثر زمان پرهیز از مصرف محصولات برای انسان رعایت شود.

در کشور کانادا برای مصرف فرا برچسب دارو باید رابطه معتبر «دامپزشک - مراجعه کننده - بیمار» وجود داشته باشد. دامپزشک باید دارای مجوز معتبر باشد و مراجعه کننده که الزاماً صاحب دام نیست (مثل مربی اسب) باید اجازه فراخواندن دامپزشک و درمان بیمار را داشته باشد. این موضوع به ویژه در مورد دام هایی که مصرف غذایی برای انسان دارند بسیار حائز اهمیت است.

در این کشورها محدودیت شدیدی در مورد آنتی بیوتیک ها اعمال می شود و بسیاری از آنتی بیوتیک ها از مصرف فرابرچسب منع شده اند.



## دستخط و شخصیت افراد



**سرهنک رجبعلی امینی**  
**کارشناس رسمی دادگستری**  
**رشته تشخیص اصالت خط،**  
**امضاء و اثر انگشت**

احتراماً ضمن عرض ادب و سلام خدمت همکاران و خوانندگان عزیز، موضوع این بحث شخصیت افراد و ارتباط آن با خط و امضاء آنها است. در جوامع پیشرفته به خصوص در صنعت، مدیریت دولتی، مدیریت خصوصی، ازدواج، ارتباط و دوستی با افراد و ... از راه های مختلف سعی در شناخت افکار و رفتار نفرات دارند. پلیس هم از ابزارهای مختلف برای این شناخت استفاده می نماید. «کشف نیمه پنهان افراد» یکی از راه ها، ارتباط دستخط و امضاء با شخصیت آنان است. این روش حتی می تواند مصرف فردی داشته باشد. به طور مثال یک خانواده قصد ازدواج دارد، فرد مورد نظر، فقط باید ابراز عشق نسبت به او داشته باشد؟ کافی است؟ یا اینکه در نحوه مدیریت خانواده، هزینه های مالی و ... نیز باید توانمند باشد. بنابراین با طرح ارتباط دستخط با شخصیت افراد سعی در انتقال اطلاعات به شما عزیزان را دارم. توضیح مهم؛ انسان موجودی است که به طور مطلق نمی توان در مورد آن صحبت کرد. در طرح موضوع از منابع مختلف استفاده شده است.

### \* تغییر شخصیت، تغییر خط

چه حالت روانی ای را تجربه می کند. البته هستند کسانی هم که منکر علمی بودن خط شناسی می شوند اما آشنایی با اصول آن می تواند هم جذاب باشد و هم هنگام لزوم بسیار به کار آید.

### \* نقشی که خط شناسی در بازپرسی های پلیسی دارد

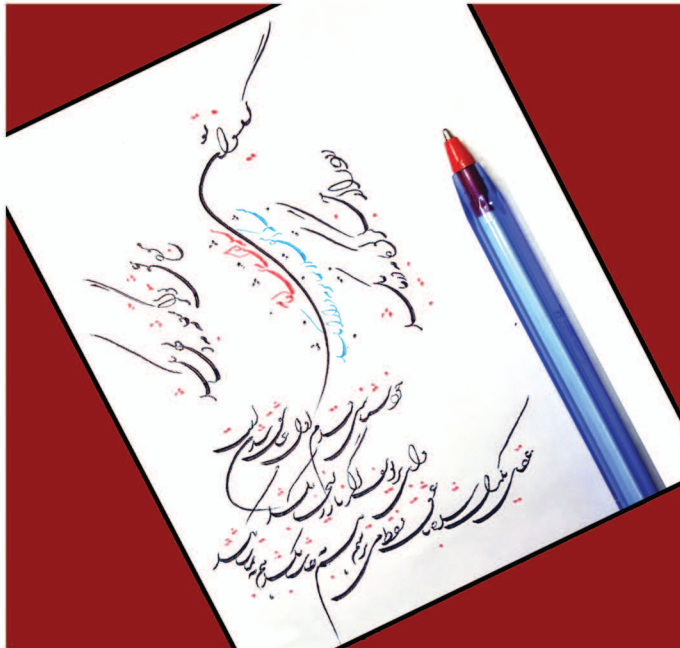
گاهی در فرایند بازپرسی های پلیسی برای روشن شدن حالت روحی متهم، پس از بازجویی، توصیه می کنند که متهم با دست خود جواب سؤالاتی را بنویسد که در رابطه مستقیم و نزدیک با جرم نباشد، مانند اینکه در چه مدرسه ای تحصیل کرده؟ در سال های اخیر در چه مؤسساتی کار کرده؟ و ... تا از طریق آن بتوانند حالت روحی، روانی و میزان استرس متهم را متوجه شوند. افرادی که از ترس و درونگرایی غیر طبیعی رنج می برند، هنگام نگارش مطلب، دستخط شان متمایل به چپ است. معمولاً افرادی که از داروهای مخدر استفاده می کنند نیز همین روش نگارش را دارند.

همچنین متخصصان می گویند نموده دستخط افرادی که دارای ارتباط کمی با دیگران هستند نیز به سمت چپ متمایل است. در مورد افرادی که گاهی ترس خود را بروز می دهند و گاهی احساس ترس را از خود دور می کنند، مشخص است که طرز نگارش گاهی به سمت چپ و گاهی میانه (نه به سمت راست) است و ممکن است این دوگانگی تمایل به میانه و چپ حتی بین پاراگراف های یک صفحه واحد نیز دیده شود. دستخط های متمایل به راست وضعیت کاملاً معکوس را نشان می دهند.

براساس یافته های پزشکی، ماهیچه هایی که هنگام نوشتن به حرکت و جنبش در می آیند، توسط سیستم عصبی مرکزی بدن کنترل می شوند. شکل و فرم دست نوشته در یک زمان مشخص تحت تأثیر حرکات ماهیچه های دست و دیگر ماهیچه های همکاری کننده با دست قرار می گیرند و حتی جالب است بدانید علمی به نام خط درمانی وجود دارد که با آموزش تغییر دستخط فرد را قادر به تغییرات روانی خویش می کند. با آزمایش روی افراد به طور تکنیکی، ثابت شده است که اگر فرد برای تغییر دستخط خود براساس تکنیک ها و روش های این علم اقدام کند، شخصیت روانی وی تغییر می کند. اما بد نیست بدانید هر نوع دستخطی نشانگر چه شخصیتی است.

برترین ها: یادتان هست که در سریال های کارگاهی مثل شرلوک هلمز وقتی کارگاه نامه یا نوشته ای از متهم می دید، می گفت او چگونه شخصیتی است و در چه حالی آن دستخط را نوشته است؟ باید بدانید چنین اتفاق هایی تنها در داستان ها و فیلم ها نیست و در دنیای واقعی نیز نگارنده با هر حرکت قلم گوشه ای از خصوصیات خود را آشکار می کند. خط ناشی از طرز کار عصب و به نوعی نشانگر سن، فرهنگ، شغل و ... است؛ به طوری که خطوط نگاشته شده توسط یک زن، یک کودک یا یک پزشک مشخصاتی دارند که موجب تشخیص آن افراد می شوند، به همین دلیل است که هرگز تقلید کامل امکان پذیر نیست و متخصصان می توانند عمل جعل خط را کشف کنند. از این روش در جرم شناسی و روان درمانی استفاده های زیادی می شود و می فهمند که طرف مقابل





### \* خسیس ها چگونه می نویسند

خسیس به تبعیت از خلیات خود، ناگزیر خط خود را محدود می کند، همان گونه که همه چیز زندگی خود را محدود می سازند. برعکس، افراد ولخرج با فاصله می نویسند، زیرا اسراف همیشه جزو ویژگی های اوست. در واقع خسیس ها خطی فشرده دارند، بین خطوط فاصله ای کافی نمی گذارند و از تمام سطح کاغذ استفاده می کنند. برعکس، اشخاص مسرف ۳ کلمه روی یک سطر می نویسند و خطوط دراز پایانی آنها، یادآور حرکت دست شخص بخشنده است. البته باید گفت شخصی که در خور احترام است، روی نیمی از ورق کاغذ کوچکی که از گوشه برگ کاغذی حتی کهنه و رنگ و رو رفته و مندرس جدا کرده است، نامه می نویسد. همچنین مسرف با هدر دادن کاغذ پر ارزش برای یک یادداشت بی معنا، نشان می دهد که تا چه حد اسراف می کند.

### \* با فاصله نویس های بی تکلف

به همین علت اهل سازش و مصالحه نیستند و اغلب به همین خاطر که حد وسط را دوست ندارند از دیگران خسته می شوند و تصمیم نمی گیرند چون می ترسند راه اشتباه را انتخاب کنند.

### \* ساده های با تدبیر

در روابط با دیگران ترجیحاً واقع گرا و با تدبیر هستند و نمی توانند قبول کنند که گاهی باید با دیگران کنار بیایند و به آنها توجه کنند و همچنین اطرافیان آنها به ندرت از آنچه درون آنها می گذرد، آگاهی پیدا می کنند.

### \* شتابزده های کم حوصله

کسانی که دستخط تند و شتابزده دارند احتمالاً افرادی کم حوصله هستند و از اتلاف وقت خسته می شوند و از نظر خلق و خو بسیار لحظه ای هستند. سریع درک می کنند و در نشان دادن رفتار و احساسات شان چندان پایدار نیستند و اغلب به دلیل شتابزدگی در تصمیم گیری دچار لغزش و خطا شده و از اینکه در آرامش به حرف های دوستانشان گوش کنند، خسته می شوند.

### \* پر رنگ های با اعتماد به نفس

احتمالاً این گروه علاقه زیادی به مخالفت کردن با دیگران دارند چرا که احساس قدرت و اعتماد به نفس زیادی می کنند و دوست دارند روی دیگران اعمال نفوذ کنند و به همین خاطر شخصیت افراد را درست درک نمی کنند.

کسانی کلمات را با فاصله می نویسند خیلی راحت با دیگران رابطه برقرار کرده و خیلی ساده و بی تکلف به دیگران نزدیک می شوند. گاهی به راحتی از کوره در می روند و با این کار ممکن است به حریم شخصی دیگران تجاوز کنند و این به این علت است که آنها ارزشی به خودداری کردن و کنترل خود نمی دهند اما انسان هایی کوشا و با طراوت هستند که سریع تصمیم گرفته و با کارهای خود به دیگران خدمت می کنند.

### \* زیبا نویس های رسمی

کسانی که دستخط زیبا و پر رنگ و لعابی دارند این امکان وجود دارد که گاهی به شدت رسمی برخورد کرده و خیلی مفصل و با علاقه درباره مسائل دلخواهشان حرف بزنند و این احتمال نیز وجود دارد که در خواسته ها و تمایلاتشان پرتوقع و رؤیایی باشند.

### \* کسانی که بسیار ریز و کوچک می نویسند

احتمالاً توانایی های خود را دست کم می گیرند و خودشان را از آنچه واقعا هستند کمتر ارزیابی می کنند و ممکن است گاهی تنگ نظر و خرده گیر باشند.

### \* شکسته نویس های با اراده

کسانی که دستخط شکسته دارند و حروف را زاویه دار می نویسند افرادی بسیار با اراده که در کارهایشان حد وسط را قبول ندارند و



### \* کم رنگ های دلسوز

می کنند و دوست ندارند به راحتی شخصیت خود را لو بدهند، حتی گاهی اوقات برایشان مشکل است که احساسات شان را بروز دهند و آن را سرکوب می کنند.

### \* نا مرتب های احساساتی

احتمالاً در زندگی بسیار فعال هستند و به همین دلیل برایشان مشکل است که بتوانند ثابت و بی تحرک بمانند و برخی از کارهایشان حساب شده و سنجیده نیست، به همین دلیل گاهی اوقات برای دوستان و افراد خانواده غیرقابل پیش بینی هستند. آزادی شخصیتی برای آنها خیلی مهم است و اهمیت زیادی به استقلال خود می دهند و ممکن است گاهی خیلی احساساتی رفتار کنند.

### \* فشرده نویسی های منزوی

کسانی که کلمات را درهم و فشرده می نویسند احتمالاً افراد راحتی نیستند و در جمع خودشان را به کناری می کشند و می خواهند کنترل خود را از دست ندهند. از برقراری رابطه با دیگران خوششان نمی آید و گاهی دوست ندارند خود را فردی خوش فکر نشان دهند. اغلب بعد از دیگران ابراز عقیده می کنند و عقیده خود را می گویند و این به این علت است که قدری محتاط هستند.

افرادی که کم رنگ می نویسند احتمال اینکه افرادی حساس و دلسوز باشند بسیار زیاد است و موقعیت دیگران را حتی بیشتر از خودشان درک می کنند و این امکان نیز وجود دارد که قادر به اثبات حرف خودشان نباشند و خیلی راحت ضربه می خورند و وقتی دیگران از آنها انتقاد می کنند خیلی سریع از موضع خودشان عقب نشینی می کنند.

### \* محافظه کارها

کسانی که خیلی کند و آهسته می نویسند به سرعت قادر به نشان دادن عکس العمل نیستند، این افراد احتمالاً به زمان بیشتری برای ابراز عقیده خود نیاز دارند. افرادی که آهسته می نویسند از نظر خلق و خو اغلب اشخاصی ملاحظه کار و محتاط هستند و در نتیجه به زمان بیشتری برای فکر کردن و فهمیدن نیاز دارند و در ابراز احساسات شان هم کند هستند و اغلب دوست دارند هیچ تصمیمی نگیرند تا اینکه یک تصمیم غلط بگیرند.

### \* مرتب های سرکوبگر

می توان این طور برداشت کرد که آنها خودشان را بسیار کنترل





## انواع خرابی‌های بتن



علیرضا مسرور چهر

کارشناس رسمی دادگستری

رشته راه و ساختمان

انواع خرابی‌های بتن را می‌توان به سه گروه شیمیایی، فیزیکی و مکانیکی تقسیم نمود. در گروه خرابی‌های شیمیایی، خرابی‌های ناشی از حمله سولفات‌ها و کلورها، کربناتی شدن و واکنش قلیایی سنگ دانه‌ها با اهمیت‌تر هستند.

در گروه خرابی‌های فیزیکی مسئله یخ زدن و آب شدن، سایش، فرسایش و خلازایی قابل ذکر است. در گروه خرابی‌های مکانیکی نیز مسئله سایش، فرسایش و خلأ زایی را می‌توان نام برد. به طور کلی تمامی این خرابی‌ها تحت اثر عوامل بیرونی و درونی حادث می‌شوند. در گروه عوامل بیرونی می‌توان از درجه حرارت زیاد محیط و کاهش و افزایش متناوب رطوبت نسبی آن، آب و خاک موجود در اطراف بتن‌های ساخته شده که اغلب حاوی املاح مهاجم برای بتن هستند، انتقال یون‌ها توسط جریان هوا، طوفان‌های ماسه و حملات بیوشیمیایی نام برد.

ترک خوردگی‌های خمیری در اثر تبخیر آب از سطح، بروز اشکال در کنترل مقدار حباب‌های هوا و نیاز شدید به عمل آوری سریع از جمله مشکلاتی است که در ارتباط با بتن تازه بروز می‌کند. سه عامل یعنی دمای زیاد بتن، رطوبت کم و سرعت زیاد باد، شدت مشکلات یاد شده را افزایش می‌دهند.

### تأثیر درجه حرارت بر مقاومت بتن

معمولاً دمای زیاد بتن در مرحله بتن ریزی سرعت کسب مقاومت اولیه را فزونی می‌بخشد، در صورتی که این امر به طور نسبی و درازمدت منجر به حصول مقاومت کمتر خواهد شد.

### ترک‌های جمع شدگی خمیری

در مناطق گرم و خشک، تبخیر سریع آب بتن تازه، در صورتی که کاملاً محافظت نشده باشد، اغلب ایجاد ترک‌های موسوم به ترک‌های جمع شدگی خمیری می‌شود. علاوه بر این، تبخیر سریع سبب توقف فرآیند آبیگری سیمان شده و افزایش نفوذپذیری بتن و کاهش مقاومت دراز مدت را نیز در پی خواهد داشت. چنانچه سرعت تبخیر آب که به دما، رطوبت محیط، دمای بتن و سرعت باد بستگی دارد از یک کیلوگرم در متر مربع در ساعت تجاوز نماید احتمال بروز ترک‌های خمیری وجود دارد. و باید اقدامات موثری برای جلوگیری از وقوع آن به عمل آورد. در مناطق گرم و خشک باید همواره در انتظار سرعت تبخیر بیش از حد مجاز بود.

### تأثیر حرارت بر روند تخریب بتن سخت شده

کاهش مقاومت بتن در اثر مصرف آب بیشتر در حرارت زیاد از آنجا که در حرارت زیاد برای حفظ کارایی آب بیشتری هنگام اختلاط بتن مصرف می‌شود، نسبت آب به سیمان افزایش یافته و این امر موجب کاهش مقاومت بتن سخت شده می‌شود.

### افزایش نفوذپذیری

در این مورد نیز مصرف آب بیشتر برای حصول کارایی در دمای بالا، نفوذپذیری بتن سخت شده را در اثر تبخیر آب اضافی افزایش داده که این امر ورود املاح مضر را به درون بتن سخت شده،

در گروه عوامل درونی می‌توان از مصالح تشکیل دهنده بتن یعنی مصالح سنگی نامناسب دارای املاح و غبار زیاد، آب زیاد، آب نامناسب و حاوی املاح برای بتن، سیمان‌های غیر استاندارد و نامناسب برای شرایط محیطی مختلف، فولاد نامناسب و همچنین از نگهداری غیر صحیح مصالح یاد شده، طرح اختلاط نادرست، عدم رعایت پوشش کافی روی آرماتور و عمل آوری نامناسب نام برد.



### مسائل خاص مناطق گرمسیر

کنترل دما و میزان تبخیر بتن، از مهمترین عوامل در ساخت بتن مقاوم و پایا در مناطق گرمسیر است. هوای گرم و درجه حرارت زیاد می‌تواند مشکلاتی را در بتن تازه و بتن سخت شده ایجاد نماید. افزایش نیاز به آب، کاهش سریع اسلامپ و کارایی بتن، افزایش سرعت گیرش که منجر به مشکلاتی در تهیه، پرداخت و عمل آوری بتن شده و موجب کاهش مقاومت و پایایی آن می‌شود. افزایش امکان پیدایش





تسهیل نموده و سبب ایجاد خرابی‌های گوناگون خواهد شد.

### انواع خرابی‌های بتن خرابی‌های فیزیکی

غیر از خرابی‌های ناشی از یخ زدن و آب شدن که مخصوص مناطق با آب و هوای سرد است، پدیده‌های سایش و فرسایش و خلأزایی نیز می‌توانند در بتن خرابی ایجاد کنند.

سایش اغلب در اثر اصطکاک بین اجسام سخت و چرخ‌ها روی روسازی‌های بتنی و کف‌های صنعتی اتفاق می‌افتد. سیمان سخت شده مقاومت کمی در مقابل سایش، به خصوص زیر اثر بارهای متناوب دارد. بتن‌های با تخلخل زیاد و مقاومت کم نیز در مقابل سایش، بسیار ضعیف هستند. رابطه مشخصی بین نسبت آب به سیمان و مقاومت بتن در برابر سایش وجود دارد. انتخاب نسبت آب به سیمان کم دانه بندی مناسب شن و ماسه (حداکثر ۲۵ میلیمتر)، کارایی مناسب و حداقل منافذ در بتن می‌تواند مقاومت بتن را نسبت به سایش بالا برده و آثار ناشی از آن را کاهش دهند. فرسایش بتن اغلب در اثر تماس ذرات معلق و مواد ریز جامد داخل آب با بتن کانال‌ها، سرریزها، لوله‌های انتقال آب و فاضلاب ایجاد می‌شود. میزان فرسایش به تخلخل، مقاومت فشاری بتن، اندازه، شکل، چگالی، سختی و بالاخره سرعت مواد جامد در کانال بستگی دارد. به عنوان مثال وجود لای در کانال‌های بتنی آبیاری در سرعت‌های تا ۸/۱ متر بر ثانیه فرسایش قابل ملاحظه‌ای ایجاد نمی‌کند. در مواردی که سایش و فرسایش شدید مطرح باشد توصیه می‌شود علاوه بر استفاده از سنگدانه‌های سخت، بتن به کار رفته دارای مقاومت فشاری ۲۸ روزه‌ای حداقل معادل ۴۲ مگاپاسکال بوده و حداقل ۷ روز تحت عمل آوری مرطوب قرار گیرد. به منظور مقاوم نمودن سطوح بتنی در مقابل سایش و فرسایش بهتر است پرداخت بتن بعد از آب انداختن و تبخیر آن صورت گیرد.

### خلأزایی سطح بتن

در اثر خلأزایی سطح بتن دچار خوردگی‌های موضعی و کندگی نامنظم می‌شود. که از خرابی ناشی از فرسایش که صاف است کاملاً متمایز است. بر خلاف خرابی ناشی از سایش و فرسایش، حتی بتن‌های قوی و با مقاومت زیاد نمی‌توانند در مقابل خرابی ناشی از پدیده خلأزایی مقاومت نمایند. بهترین راه حل حذف عوامل ایجاد کننده خلأزایی یعنی جلوگیری از ایجاد سطوح ناصاف یا تغییرات شدید در مسیر آب است. استفاده از بتن با مقاومت فشاری زیاد و به کار بردن سنگدانه‌هایی با قطر حداکثر ۲۰ میلیمتر تا حدی به مقاومت بتن در مقابل خلأزایی کمک می‌نماید. استفاده از پلیمرهای مختلف یا بتن الیافی نیز تا حدودی مقاومت بتن را در مقابل پدیده خلأزایی بالا خواهد برد. پوشش‌های نئوپرن و پلی یورتین که محکم به بتن چسبیده نیز می‌توانند موجب افزایش مقاومت پدیده خلأزایی شوند.

### نفوذ نمک‌ها در بتن

این پدیده در اثر نفوذ و ته نشین شدن نمک‌ها در خلل و فرج و ترک‌های سطح بتن توسط رطوبت، آب‌های زیرزمینی یا باد ایجاد می‌شود. نمک‌ها در داخل بتن به علت تشکیل بلور و افزایش حجم، فشار زیادی را ایجاد نموده و موجب خرابی سطح بتن می‌شوند. در اثر این پدیده غیر از خرابی سطح بتن خوردگی میلگرد و زنگ زدگی داخل بتن نیز ایجاد می‌شود.

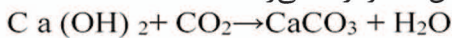
### خرابی‌های شیمیایی

خرابی‌های شیمیایی عموماً بر اثر واکنش اجزای متشکله بتن با عوامل بیرونی یا بین خود آنها پدیدار می‌شود. به طور کلی برای بروز خرابی‌های مزبور، سه عامل رطوبت، اکسیژن و حرارت لازم است. البته حضور دو عامل اصلی رطوبت و اکسیژن برای انجام واکنش‌ها ضروری بوده و حرارت موجب تسریع واکنش‌های شیمیایی می‌شود. خرابی‌های عمده شیمیایی بتن شامل موارد زیر است.

- کربناتی شدن
- خوردگی کلروری
- حمله سولفاتی
- واکنش قلیایی و کربناتی سنگدانه‌ها

### \*کربناتی شدن

بر اثر نفوذ گاز دی اکسید کربن به جسم بتن و ترکیب آن با هیدروکسید کلسیم فعل و انفعال شیمیایی زیر صورت می‌گیرد و که حاصل آن کربنات کلسیم است. در اثر این فعل و انفعال بتن کربناتی شده و PH آن کمتر از ۹ می‌رسد.



در صورتی که بتن روی آرماتورها تماماً کربناتی شده و کربنات به سطح میلگردها برسد، لایه محافظ روی میلگرد از بین رفته و زنگ زدگی میلگرد در مجاورت رطوبت و اکسیژن آغاز خواهد شد.

برای جلوگیری از پدیده کربناتی شدن بتن، همانند سایر خرابی‌های شیمیایی لازم است. بتن دارای نفوذپذیری کم باشد، که این امر با سخت بتن با نسبت آب به سیمان کم، تراکم خوب آن و عمل آوردن مناسب امکانپذیر است.

از عوامل مهم دیگر، ضخامت پوشش روی میلگردها است. از آنجا که هر یک میلیمتر افزایش ضخامت پوشش، ممکن است سال‌ها صدمات ناشی از کربناتی شدن را به تأخیر اندازد، تأمین پوشش کافی امری ضروری است.

### \*خوردگی کلروری

### مکانیزم نفوذ کلر و عملکرد آن

خوردگی فولاد در ساختمان‌های بتنی، پل‌ها و سازه‌های بتنی مجاور و نزدیک سواحل دریا به عنوان مهمترین مسائل سازه‌های بتن آرمه در سال‌های اخیر شناخته شده است. مهمترین عامل زنگ زدگی و خوردگی آرماتور وجود یا نفوذ یون کلراید به داخل





## سخن کارشناس

کلرید یا دی اکسید کربن، به نسبت آب به سیمان کیفیت تراکم و عمل آوری بتن بیشتر از میزان سیمان بستگی دارد.

### درصد بحرانی یون کلر

درصد بحرانی یون کلر که نشان دهنده آستانه خوردگی میلگرد در بتن است به عوامل متعددی بستگی دارد. بنابراین نمی‌توان مقدار مشخصی را برای درصد بحرانی یون کلر تعیین کرد. اگر بتن کربناتی نشده باشد، ۴/۰ درصد وزن سیمان برای درصد بحرانی یون کلر، فرض مناسبی است. حداکثر مجاز یون کلرید در بتن در آیین نامه بتن ایران بر حسب نوع قطعه بتنی مشخص شده است.

### حمله سولفات‌ها

خرابی سولفات‌ها بر اثر ترکیب یون سولفات و تری کلسیم آلومینات در بتن‌های ساخته شده با سیمان پرتلند به وجود می‌آید. و مکانیزم آن بدین ترتیب است که بر اثر واکنش مذکور (سولفو آلومینات کلسیم آبدار) حاصل می‌شود که از نمک‌های مضاعف اسید آلومینک است. این نمک مضاعف حجم حاوی مقدار زیادی آب است که سبب انبساط و در نتیجه ترک خوردگی بتن و انهدام آن می‌شود.

شدت اثر سولفات بستگی به غلظت محلول آن دارد. تر و خشک شدن سطح بتن این اثر را شدت می‌بخشد. بتن‌هایی که در معرض حمله سولفات‌ها قرار می‌گیرد، معمولاً با سطحی سفید رنگ مشخص می‌شوند. در این موارد خرابی بتن معمولاً از لبه‌ها و گوشه‌ها شروع شده و با پیشرفت خرابی ترکیدگی حادث می‌شود.

### واکنش قلیایی و کربناتی سنگدانه‌ها

یعضی سنگ‌ها و مواد معدنی مانند برخی سنگ آهک‌های دولومیتی با قلیایی‌های سیمان از خود واکنش نشان می‌دهند. این واکنش‌ها با انبساط همراه هستند و موجب ترک خوردگی سطح بتن می‌شوند. غیر از دو عامل مهم واکنش قلیایی سنگدانه‌ها و زیاد بودن قلیابیت سیمان، رطوبت بتن و دمای محیط (بین ۱۰ تا ۳۰ درجه سلسیوس) نیز به ترتیب برای وقوع و شدت بخشیدن به این واکنش‌ها ضروری است.

تر و خشک شدن متناوب نیز سرعت و شدت فعل و انفعالات را افزایش می‌دهد. پدیده مذکور باعث خرابی‌های وسیع سازه‌های بتنی به ویژه پل‌ها شده است.

سنگدانه‌هایی که از سنگ‌های کربناتی فعال تشکیل شده باشند، با قلیایی‌های سیمان ترکیب می‌شوند. گرچه این واکنش منحصر به مناطق گرمسیر نیست ولی در این مناطق آثار تخریبی انبساط به علت درجه حرارت زیاد محیط سریعتر و مشخص تر ظاهر می‌شود.



بتن است. بتن از نظر شیمیایی محیطی قلیایی است. در این وضعیت فولاد حالت رویین داشته و یک غشا محافظ اکسید آهن در اطراف آن شکل می‌گیرد. این عمل باعث حفاظت فولاد در مقابل خوردگی می‌شود.

غیر از دی اکسید کربن، در ایجاد پدیده کربناتی شدن یون کلرید نیز عامل دیگری است که باعث از بین رفتن لایه محافظ فولاد می‌شود و دفاع میلگردها را در مقابل عوامل مخرب از بین می‌برد. این خوردگی دارای خصلت الکتروشیمیایی است. بدین صورت که نقطه‌ای از فولاد که پوشش خود را از دست داده به قطب مثبت (آند) تبدیل و بقیه قسمت‌ها به صورت قطب منفی (کاتد) باقی می‌مانند. اختلاف پتانسیل موجود در مخلوط بتن که عامل آن اختلاف تمرکز یون‌ها در نقاط مختلف بتن است، با توجه به محیط قلیایی آن به عنوان الکترولیت، جریان الکتروسیسته را بین این دو قطب ایجاد و رابطه الکتروشیمیایی بین دو قطب برقرار می‌شود.

### عوامل موثر در خوردگی بتن

به طور کلی عوامل زیر در شدت بخشیدن به خوردگی فوق مؤثرند.

- استفاده از تسریع کننده‌های گیرش حاوی کلر مانند کلراید سدیم یا کلراید کلسیم در بتن که غلظت یون کلرید اطراف آرماتور را افزایش می‌دهند.

- نفوذپذیری زیاد بتن در مقابل آب و یون کلراید.
- پایین بودن درجه قلیایی بتن به علت مصرف سیمان با ترکیبات قلیایی کم و یا ایجاد پدیده کربناتی شدن.
- پوشش نازک بتن روی میلگرد.
- وجود ترک در بتن به علل حرارتی.

- تقلیل میزان تری کلسیم آلومینات در سیمان که سبب نفوذپذیری بیشتر خمیر سیمان می‌شود.

در خصوص عوامل یاد شده نفوذپذیری بتن از همه مهمتر مؤثرتر است. برای مثال چنانچه بتن متخلخل غیر متجانس یا ترک دار باشد در این حال نوع سیمان مصرفی تأثیر بسزایی در جلوگیری از نفوذ یون کلرید به داخل بتن نداشته و نیز پوشش زیاد روی میلگرد در صورت نفوذپذیری زیاد بتن به تنهایی تأثیری قابل توجه در جلوگیری از خوردگی نخواهد داشت.

به طور کلی عامل مهم در ارتباط با خوردگی و حفاظت میلگرد (کیفیت پوشش بتن روی آرماتور) است و این کیفیت بستگی مستقیم به نفوذپذیری و ضخامت پوشش دارد. البته تر و خشک شدن متناوب سطح بتن در تمرکز یون کلرید اثر زیادی دارد بدین ترتیب که بر اثر پدیده مکش موینگی مقدار زیادی آب حاوی یون کلرید به داخل بتن وارد و بر اثر خشک شدن و تبخیر آن، تمرکز یون کلرید به شدت افزایش می‌یابد. یکی دیگر از عوامل مؤثر در نفوذپذیری بتن، مقدار سیمان است. با افزایش میزان سیمان ظرفیت جذب یون کلرید و دی اکسید کربن افزایش می‌یابد.

با این وجود برای مقادیر متعارف سیمان در بتن، درجه نفوذ یون



فرزام وحیدپور  
کارشناس رسمی دادگستری  
رشته گیاه پزشکی

## کرم سفید ریشه (*Polyphylla olivieri* Scarabaeidae Col Root White grub)

این حشره زمستان را به صورت لارو در عمق ۵۰ سانتیمتری خاک به سر می برد و پس از دوره لاروی در بهار شفیره می شود. حشرات کامل از دهه سوم خرداد تا دهه دوم مرداد خارج می شوند و طبق بررسی آقای مهندس حبیبی در شرایط آب و هوای کرج، اوج ظهور حشرات کامل هفتم تا بیستم تیر ماه می باشد. حشرات کامل مخصوصاً شبها و در اطراف چراغها به حرکت و پرواز در می آیند. حشرات ماده ۵-۶ روز بعد از ظهور جفت گیری کرده و تخم های خود را داخل خاک قرار می دهند.



هر حشره ماده ۲۰-۳۰ عدد تخم می گذارد. دوره جنینی حدود یک ماه است. پس از تفریح تخم لاروهای سن اول، اغلب به ریشه گیاهان یک ساله حمله کرده و روی ریشه درختان و درختچه ها، لاروهای سن دوم به بالا دیده می شود. زیان لاروها تا اواخر آبان و در بعضی از مناطق تا آخر پاییز ادامه دارد و در عمق بیشتری از خاک فرو می روند و سال بعد در اوایل بهار به قسمت بالا آمده و شروع به تغذیه از ریشه درختان کرده و خسارت وارد می آورند. در بهار سال سوم اشتهای آنها فوق العاده بوده و زیانشان خیلی زیاد است. از اوایل بهار حرکت کرمها رو به بالا، یعنی به طرف سطح زمین است و هر قدر هوا گرمتر شود به سطح خاک نزدیکتر می شوند.

کرم سفید ریشه یا زردآورسانکیکی از آفات پلی فاژ و خطرناک است. لارو این حشره به ریشه عده زیادی از گیاهان اعم از درختان میوه، درختان جنگلی، گیاهان زراعی و نباتات زینتی حمله می نماید و با قطع نمودن ریشه ها موجب پژمردگی و مرگ گیاه می شود. نباتات زینتی میزبان این آفت عبارتند از: چنار، کاج، صنوبر، بید، نارون، چمن، یاس بنفش، برگ بو، شمشاد و ترون. این آفت در اکثر مناطق کشور انتشار دارد. حشره کامل سوسک نسبتاً بزرگی است بطول ۲۷/۳۵ میلیمتر، رنگ عمومی بدن آن قهوه ای روشن و گاهی تیره می باشد و تمام سطح بالپوش ها از لکه های زیاد و غیر منظم سفید رنگ پوشیده شده است. روی سینه اول سه نوار سفید، یکی در وسط و دو تا در طرفین دیده می شود. شاخک حشره از نوع بادبزی یا پره دار و تعداد پره های شاخک در حشره نر ۷ عدد و ماده پنج عدد کوچک است. تخم حشره سفید، بیضی شکل بطول ۳-۴ و به عرض حداکثر ۲/۵ میلیمتر است و معمولاً حشره ماده آنها را در عمق ۵-۷ سانتیمتری از سطح خاک و با فاصله ای نه چندان دور از ریشه گیاه میزبان می گذارد. لارو آفت که کرم سفید نامیده می شود همیشه زیر خاک زندگی کرده و رنگ سفید آن و شکل قوسی و دارای سه جفت پای سینه ای بزرگ و قطعات دهانی قوی می باشد. سر قهوه ای گاهی متمایل به قرمز و حلقه آخری شکم تیره است. طول لارو در حداکثر رشد حدود ۹ سانتیمتر می باشد. لارو قبل از آنکه تبدیل به شفیره شود یک محفظه گلی که تحت عنوان گهواره شفیرگی نامیده می شود برای خود درست می کند و آنگاه لارو در این گهواره تبدیل به شفیره شده و سپس در همین گهواره نیز حشره کامل خارج و با سوراخ کردن زمین از زیر خاک خارج می گردد.





## مدیریت کنترل تلفیقی آفت:

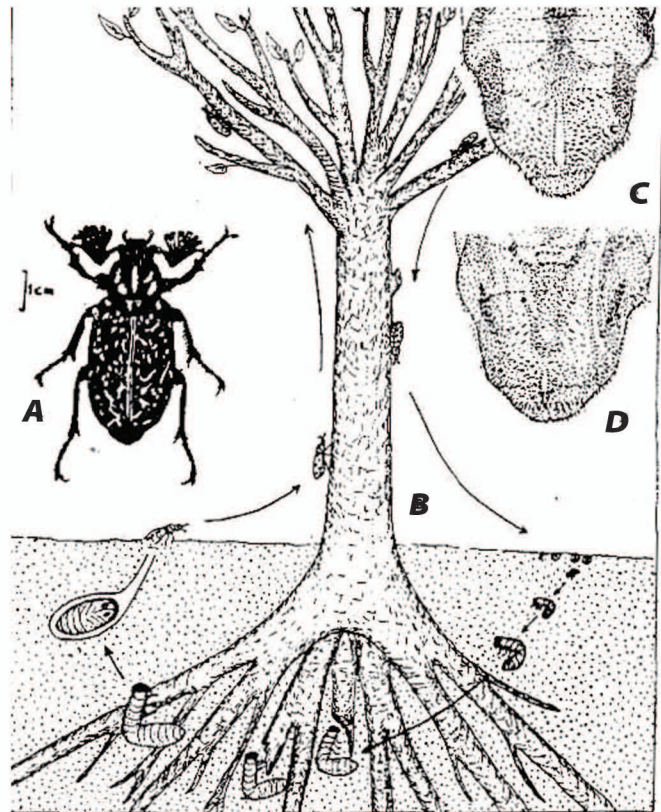
کنترل آفت عمدتاً با تلفیق روش های فیزیکی و شیمیایی انجام می شود در روش فیزیکی با استفاده از تله نوری حشرات نر را جذب کرده و با کاهش حشرات نر نسبت جنسی بهم خورده و آلودگی کاهش می یابد.

در روش شیمیایی با استفاده از سم لاروهای سن ۱ را کنترل می کنیم. سه هفته پس از ظهور حشرات کامل، زیر سایه انداز درختان را شخم سطحی می زنیم تا نفوذ پذیری آن افزایش یابد. سپس آبیاری کرده و دو تا سه روز بعد از آبیاری سایه انداز درخت را با محلول سمی آغشته می کنیم. برای این کار از سم دیازینون به نسبت دو در هزار به مقدار ۱۰ تا ۴۰ لیتر محلول سمی با توجه به سن درخت استفاده می کنیم. دو تا سه روز بعد از محلول ریزی آبیاری خفیف انجام می دهیم تا محلول سمی به لایه های پایین تر خاک نفوذ کند.

در اواخر تیرماه سال ۱۳۸۱ پژمردگی هایی در ترونهای ریفوژ وسط بلوار مدرس مشاهده شد. در ابتدا تصور بر این بود که علت پژمردگی، کم آبی باشد. با کوتاه کردن دور آبیاری هیچ تغییری در پژمردگی حاصل نشد. با بررسی ریشه ترونها، کرم های سفید ریشه در لایه های سطحی خاک با جمعیت بالا دیده شد، به طوری که از پای یک ترون ۸۰ لارو جمع آوری گردید. در آلودگی های شدید ریشه های اصلی و فرعی به طور کامل از بین رفته ولی در بعضی از بوته ها فقط تارهای کشنده خورده شده بود.

## منابع

- ۱) آزمایش فرد- پروانه، اسماعیل - مرتضی، ۱۳۶۸: حشره شناسی کشاورزی، انتشارات دانشگاه تهران، ۳۵۸ صفحه.
- ۲) اسماعیلی- مرتضی، ۱۳۶۲: آفات مهم درختان میوه، انتشارات سپهر تهران، ۵۵۸ صفحه.
- ۳) بهداد - ابراهیم، ۱۳۷۵: دائرة المعارف گیاه پزشکی ایران، انتشارات یادبود اصفهان، ۳۱۵۳ صفحه.
- ۴) حبیبی - جلال الدین، ۱۳۶۷: روشهای مبارزه با کرم سفید ریشه درختان میوه، نشریه ترویجی، انتشارات سازمان ترویج کشاورزی، ۱۰ صفحه.
- ۵) رجبی - غلامرضا، ۱۳۶۵: حشرات زیان آور درختان میوه سردسیری ایران، جلد اول، انتشارات موسسه تحقیقات آفات و بیماریهای گیاهی، ۲۲۱ صفحه.
- ۶) عبائی - منصور، ۱۳۶۲: راهنمایی مبارزه علیه آفات و بیماریهای مهم درختان و درختچه های جنگلی و غیر مثمر ایران، نشریه دفتر فنی جنگلداری سازمان جنگلها و مراتع کشور، ۲۶ صفحه.



کرم سفید ریشه  
A: حشره کامل

B: شمای دوره زندگی و طرز خسارت

C: انتهای بدن لارو

D: انتهای بدن لارو

اقتباس از بالاسویسکی، ۱۹۷۲

دوره لاروی این سوسک سه سال طول می کشد و پس از آن سوسک یا حشره کامل خارج می گردد. حشرات نر و ماده پس از کمی تغذیه جفتگیری کرده و حشره ماده تخم های خود را درون خاک و در مجاورت ریشه ها قرار می دهد. کرم سفید ریشه دارای دشمنان طبیعی متعددی مانند *Microphthalme europaea* و بعضی از پرندگان و جانوران است ولی در رابطه با مبارزه مکانیکی جمع آوری حشرات کامل از اواخر بهار به بعد و از بین بردن آنها در کاهش طغیان آفت نقش عمده ای دارد.

با توجه به اینکه لاروها مدت سه سال در اطراف ریشه درختان در نقاط آلوده زندگی می کنند و در سال اول از ریشه های نازک و در سال دوم و سوم از ریشه های اصلی درختان تغذیه می کنند لذا با بیل زدن اطراف ریشه درختان در مناطق آلوده مخصوصاً آنهایی که پژمردگی زیادی از خود نشان می دهند و جمع آوری لاروها یا کرم های ریز و درشت با دست و یا له کردن آنها با بیل در کم کردن خسارت آفت و جلوگیری از خشک شدن درختان کاملاً مؤثر واقع می شود.



## گفتگو با مهندس هاشم ولی زاده

به پاس قدردانی و سپاسگزاری از زحمات بی شائبه کارشناسان پیشکسوت، در نشستی صمیمی با مهندس هاشم ولیزاده یکی از کارشناسان با سابقه استان قزوین در رشته راه و ساختمان و یکی از فعالان عرصه ورزش کانون استان گفتگویی داشتیم؛ این گفتگو تقدیم حضورتان می گردد:

جهت پایه ریزی این تشکیلات کشیدند خداوند قرین رحمتشان فرماید.

### \*از سال های فعالیتتان در کانون بگوئید و روند کانون از نظر شما چگونه بوده است؟\*

سال های زیادی فقط پنج نفر کارشناس در رشته ساختمان بودند با به حد نصاب رسیدن اعضاء جهت تشکیل کانون مستقل و با همکاری اعضای دیگر رشته ها، ساختمانی در خیابان بوعلی اجاره شد آقایان نایی و ولایی جزو فعالین استقلال کانون بودند. بنده هم به نوبه خود همکاری های جنبی داشتم. در اولین دوره هیأت مدیره کانون به عنوان دادستان انتظامی کانون انتخاب شدم و یک سال در این سمت فعالیت نمودم. روند پیشرفت کانون هم مانند تمام پدیده ها سیر تکاملی خود را طی کرده و در حال حاضر از تعداد سی چهل نفر در سال اول به چند صد نفر رسیده و همانگونه که همکاران محترم آگاهی دارند رشد و بالندگی کانون قابل مقایسه با سال های قبل نمی باشد.

### \*به نظر شما کارشناسی در گذشته سخت بود یا در حال حاضر؟ و تفاوت موضوع پرونده ها با گذشته چیست؟\*

با وجود پیشرفت سریع تکنولوژی، خصوصاً ورود کامپیوتر در همه زمینه ها، و با دسترسی به انواع و اقسام اطلاعات در تمام سطوح، می توان اظهار کرد که کارشناسی در گذشته با مشکلات بیشتری مواجه بود. در حالی که امروزه با پیشرفت تکنولوژی و در عصر ارتباطات تنها با مراجعه به منابع مختلف اطلاعاتی در عرض چند دقیقه، امر کارشناسی با اسناد دقیق آن قابل پیگیری و ارائه می باشد. (البته در بعضی موارد) همچنین با وجود شبکه های اجتماعی دسترسی به همکاران محترم نیز بسیار آسانتر از گذشته می باشد.

### \*لطفاً خودتان را برای آشنایی هر چه بیشتر خوانندگان معرفی نمایید؟\*

هاشم ولیزاده، از اهالی قزوین، فارغ التحصیل رشته معماری با سی و نه سال سابقه کار.

سال های زیادی در زمینه طراحی ساختمان و دکوراسیون داخلی کار کردم و دفتر کوچکی نیز در همین زمینه در میدان عدل دارم. از سال های ۱۳۶۴ تا ۱۳۷۵ به عنوان کارشناس خبره با دستگاه قضایی همکاری داشتم و از ۲۲ سال پیش به کسوت کارشناسان رسمی درآمدم.

### \*اطلاعاتی که در اختیار داریم در زمان شما کارشناس شدن کار بسیار سختی بوده است لطفاً از نحوه کارشناس شدنتان و اینکه چطور با امر کارشناسی آشنا شدید برآیمان بگوئید؟\*

سال ۱۳۶۳ برادر بزرگترم به عنوان دادستان به قزوین منتقل شدند به بنده اطلاع دادند که دادگستری نیاز به جذب کارشناس در رشته ساختمان دارد. پس از اقدام جهت ثبت نام و گذراندن چندین امتحان و مصاحبه های مختلف، حدود ۱۲ سال طول کشید تا به مرحله اتیان سوگند رسیدیم. و با گذراندن یک سال کارآموزی در خدمت استاد پیشکسوت مرحوم حاج محمدعلی ابراهیمی موفق به دریافت پروانه کارشناسی گردیدم.

### \*از اتفاقات و خاطرات جالب و به یاد ماندنی، در سال هایی که به عنوان کارشناس در حال انجام وظیفه بوده اید برآیمان بگوئید؟\*

به جای تعریف خاطره ترجیح می دهم یادی کنم از پیشکسوتان امر کارشناسی که با تلاش خود در سال هایی که ما هنوز دانش آموخته این رشته نبودیم، زحمات زیادی



### \*به نظر شما عملکرد کانون در این سال ها چگونه بوده است؟\*

آنچه مسلم است هیچ جریانی بدون کاستی نبوده و کانون کارشناسان هم از این قاعده مستثنی نمی باشد. ولی مع الوصف با توجه به تلاش های مدیریت و اعضای هیأت مدیره و سایر اعضای ارکان کانون و نیز کارمندان صدیق آن در مقایسه با سایر ارگان های مشابه، کانون کارشناسان نمره قبولی دارد. خداوند به تمام کسانی که در این امر همت می گمارند اجر اخروی مرحمت فرماید.

### \*از مشکلاتی که از نظر شما برای کارشناسان وجود دارد بر ایمن بگوئید؟\*

همانگونه که همگان مطلع هستند امر کارشناسی دارای مسئولیت و حساسیت خاصی می باشد و مشکلاتی که بر سر راه آن وجود دارد دو مورد بیشتر جلب توجه می نماید یک عدم رعایت تعرفه قانونی خصوصاً در ارگان های دولتی به جز محاکم و دوم عدم پیگیری موضوع محوله از طرف بعضی همکاران در هیأت های کارشناسی.

### \*جناب مهندس شما به عنوان یکی از بنیان امر ورزش والیبال در کانون شناخته شده اید در این خصوص چه نظرات و پیشنهاداتی دارید؟\*

ورزش خصوصاً در سنین چهل سال به بالا جزو واجبات زندگی است و عدم انجام آن باعث پیری زودرس، افتادگی عضلات و کسالت خواهد شد. از این رو حدود چهارسال قبل تشکیل تیم والیبال کانون کارشناسان پیشنهاد گردید که با حضور دیگر اعضای محترم، مجموعه قابل قبولی فراهم آمد. که در سال اول هم در مسابقات جام مرحوم کریمی راد، قهرمان شدیم. امید است که با پیگیری همکاران این روند همچنان فعال و ادامه دار باشد. در اینجا لازم می دانم با دعوت از همکارانی که در ورزش والیبال سوابقی دارند به مجموعه تیم بپیوندند.

### \*در آخر اگر مطلب خاصی هست بیان کنید؟\*

در پایان از کلیه دست اندرکاران فصلنامه کانون، هیأت مدیره وقت و هیأت مدیره های قبلی و نیز همکارانی که در راه پیشبرد اهداف کانون زحمت کشیدند تشکر و قدردانی می نمایم.

باشد که باشیم و باشیم  
و فراموش نکنیم.

آمین یا رب العالمین



### \*آیا در پرونده های خود تا به حال به مشکلی برخوردیده اید که به عنوان تجربه بخواهید به کارشناسان جوان منتقل نمایید؟\*

خوشبختانه با مشکل حادی برخورد نداشتم. ولی جهت استفاده همکاران محترم چند نکته مهم را ارائه می نمایم: سلامت کاری، دقت در موضوع محوله جهت کارشناسی، داشتن اطلاعات کافی و صلاحیت لازم در موضوع کارشناسی. چرا که اکثر مواقع نظر کارشناس منتج به صدور رأی توسط مرجع تصمیم گیری به نفع یکی از طرفین پرونده می گردد و لذا شایسته است که کارشناس ضمن داشتن اطلاعات کافی، دقت در تنظیم گزارش را در کمال بی طرفی انجام دهد.

### \*دیدگاهتان را در مورد امر کارشناسی بیان کنید؟\*

کارشناسی حاصل شده از سه عامل مهم یعنی اطلاعات و دانش در رشته مورد نظر، به روز بودن و داشتن تجربه کافی. هرگونه ضعفی در هر یک از سه فاکتور مذکور باعث تنظیم گزارش ناقص و یا برخلاف واقعیت خواهد شد.

### \*چه توصیه ای و یا کلامی برای کارشناسان جوانی که وارد این حوزه شده اند دارید؟\*

خود جوانان بهتر از بنده می دانند که جهت پویایی کانون کارشناسان که سال های زیاد و با زحمات فراوان به این جایگاه رسیده با دقت و پشتکار و بررسی همه جوانب در امر کارشناسی می توان به اهداف والای کانون رسید. اگر هر کارشناس فقط یک بار گرفتار پرونده های قضایی شده باشند نقش کارشناس در پرونده را به خوبی درک خواهند کرد و حتماً با دقت بیشتری به تنظیم گزارش اقدام خواهند نمود.

### \*درخواست یا پیشنهادی برای ارائه هر چه بهتر خدمات به کارشناسان دارید؟\*

با توجه به بضاعت کانون و خدماتی که به اعضای محترم ارائه می شود، قابل تحسین است. امید است با تلاش تمامی همکاران شاهد خدمات بیشتری از کانون باشیم



## در چه مواقعی ممکن است در یک حادثه برای کارگر در کارگاه، مدیر و یا سرپرست و یا سرشیفت مسئول شناخته شود.

کارشناس مشاور: غلامرضا بخارایی

### سؤال:

من کارفرمای یک شرکت هستم به عبارت دیگر اینکه، مدیرعامل یک شرکت بزرگ هستم، بعضاً مدیران و سرپرستان که از سوی اینجانب در کارگاه حضور دارند به کارگران دستور انجام کارهایی را می‌دهند که ممکن است باعث حادثه برای کارگر شود با این توضیح که انجام کاری که صورت گرفته است اولاً در کارگاه روال نبوده و ثانیاً مورد موافقت من چه به صورت ضمنی و چه صریح نمی‌باشد منظور من این است که چنین چیزی را هرگز اجازه نداده‌ام اگر در چنین مواقعی حادثه‌ای رخ دهد آیا من هم مسئول هستم، نظر جنابعالی در این خصوص چیست؟

### پاسخ مشاور:

نکته بسیار حائز اهمیتی که در بررسی حوادث در کارگاه‌ها باید به آن توجه داشت این است که در صورتی که خطای جزایی و یا فعل و یا ترک فعل، به عبارت دیگر، بی‌احتیاطی و یا بی‌مبالاتی اشخاص (حقیقی و حقوقی)، رابطه سببیت و یا رابطه علیت بین سیستم حاکم در کارگاه که در نهایت به کارفرما ختم می‌شود، با حادثه و یا زیان وارده قطع نماید دیگر نمی‌توان کارفرما را مسئول دانست مگر اینکه بتوان اثبات نمود که بی‌احتیاطی و یا بی‌مبالاتی اشخاص قطع‌کننده رابطه سببیت، بین سیستم حاکم در کارگاه و زیان وارده، به نوعی ناشی از استنکاف کارفرما از اجرای مقرراتی بوده که قانونگذار او را مکلف به اجرای آنها نموده است که در این صورت باید میزان تأثیرپذیری بروز حادثه را از بی‌احتیاطی و یا بی‌مبالاتی هر کدام از آنان مورد ارزیابی قرار داد به زبان ساده تر مثالی عرض کنم:

فرض بفرمایید که در یک کارگاه در ارتباط با رانندگی با لیفتراک تمام مقررات مربوطه، با اعمال نظارت صحیحی که توسط کارفرما صورت گرفته رعایت می‌گردد مثل ذیصلاح بودن راننده لیفتراک و اینکه کلیه آموزش‌های لازم را دیده است، مانند حرکت در مسیرهای خط کشی شده و سوار نکردن اشخاص در کنار راننده و

جابجا نکردن اشخاص با لیفتراک و سوار نمودن آنها بر روی لیفتراک و استفاده نکردن از لیفتراک جهت دسترسی به ارتفاع و کلیه موارد مرتبط با موضوع و همه این مسایل آموزش داده شده و همه از آن مطلع می‌باشند و نظارت دقیق و کامل هم از سوی کارفرما اعمال گردیده است و همه موارد آموزش داده شده دقیقاً رعایت می‌گردد.

اما در یک روز کاری مثلاً برای تعویض یک لامپ به دنبال بالابر استاندارد موجود در کارگاه که برای دسترسی به ارتفاع می‌باشد گشته و متوجه می‌شوند که بالابر در حال حاضر مورد استفاده یکی از قسمت‌های دیگر در کارگاه می‌باشد که مراتب به اطلاع مدیر کارخانه و یا سرپرست کارگاه و یا سرشیفت رسانده می‌شود که دستور می‌دهد که منتظر بالابر استاندارد و مناسب نباشید، پالتی را روی شاخک لیفتراک بگذارید و با بالابردن شاخک لیفتراک پس از دسترسی به لامپ، آن را عوض کنید که این کار انجام می‌شود که در حین انجام کار مذکور کارگر از روی پالت از ارتفاع سقوط می‌کند و دچار حادثه می‌شود و این دستور در حالی صادر گردیده است که دستور دهنده، آگاهی کامل از ممنوع بودن استفاده از لیفتراک، جهت دسترسی به ارتفاع را در کارگاه داشته و هیچ دلیل موجه و هیچ حالت اضطراری نیز وجود نداشته، تا این دستور خلاف مقررات خود را توجیه نماید اگر چه موجه جلوه دادن خطایش نیز رافع مسئولیت او نیست مگر اینکه به واقع این دستور خلاف مقررات او ناشی از شرایطی بوده باشد که وی در یک حالت اضطرار و اجبار ناگزیر از صدور چنین دستوری بوده که در این صورت علل مؤثر در بروز شرایط مذکور باید به دقت مورد بررسی قرار گیرد.





## مطالبه وجه بابت سهم مالک از هزینه های تخلفات ساختمانی

کارشناس مشاور: علیرضا مسرور چهر

در قراردادهای مشارکت در ساخت، چنانچه در احداث ساختمان تخلفاتی حادث شود، مسئولیت پرداخت تمام جریمه های تعیین شده به وسیله کمیسیون ماده ۱۰۰ شهرداری به عهده سازنده می باشد، چرا که جریمه های متعلقه ناشی از عمل سازنده است و مالک مسئولیتی در قبال آن ندارد.

با این حال، در مواردی که در قراردادهای مشارکت در ساخت، شرط شده باشد که در صورت بروز تخلف در احداث ساختمان، مسئولیت بخشی از جرائم موضوع تخلفات ساختمانی، به عهده مالک باشد؛ در چنین مواردی سازنده ملک نمی تواند بدون اجازه مالک، تعهد وی را در پرداخت سهم مالک انجام دهد و بعداً به او مراجعه نماید، چرا که به استناد ماده ۲۶۷ قانون مدنی؛ پرداخت سهم مالک که در حکم دین تلقی می شود، بدون اذن مالک، محمول بر پرداخت تبرعی است و حق مراجعه برای سازنده وجود ندارد، بنابراین سازنده می بایست بدو با اجازه مالک نسبت به پرداخت سهم مالک، اقدام نماید و در صورت مخالفت مالک و یا استنکاف از پرداخت آن، می تواند دادخواست الزام مالک به پرداخت جریمه های متعلقه را تقدیم دادگاه نماید و پس از قطعیت رأی با پرداخت جریمه های متعلقه، به مالک برای وصول آن مراجعه نماید.

نکته ۱) با توجه به اینکه الزام مالک به پرداخت جریمه های متعلقه از طریق مراجع قضایی زمان بر است و با عدم پرداخت به موقع جریمه های متعلقه، کمیسیون ماده ۱۰۰ شهرداری ممکن است حکم به تخریب بنا بدهد، بهتر است در هنگام انعقاد قراردادهای مشارکت در ساخت، توافق شود که در صورت استنکاف مالک از پرداخت سهم خود از جریمه ها، سازنده بتواند جریمه را از طرف وی پرداخت نموده و سپس به مالک رجوع نماید.

نکته ۲) درج شرطی مبنی بر تسهیم جریمه های شهرداری بین طرفین قرارداد مشارکت در ساخت، چنانچه به نحوی باشد که سازنده را مجاز به تخلف قلمداد نماید، باطل و بلا اثر است چرا که از مصادیق شروط نامشروع است، اما اگر چنین شرطی صرفاً به صورت تعهد به پرداخت جریمه های احتمالی باشد، صحیح و بلا اشکال است.

لذا با توجه به موارد مشروحه بالا که خلاصه آن در ذیل می آید:

۱- انجام کار مذکور یعنی استفاده از لیفتراک جهت دسترسی به ارتفاع در کارگاه روال نبوده است.

۲- اذن صریح و ضمنی کارفرما در انجام کار مذکور وجود نداشته است.

۳- آموزش انجام ایمن کار داده شده و همه به ویژه مدیران و سرپرستان و دیگر اشخاص مسئول از اینکه برای دسترسی به ارتفاع نباید از لیفتراک استفاده شود مطلع و نیز آگاه از ممنوع بودن استفاده از لیفتراک برای دسترسی به ارتفاع بوده اند.

۴- هیچ اضطرار و اکراه و اجبار و تدلیسی در انجام کار مذکور که دستور دهنده را مجبور به صدور دستور مذکور کرده باشد وجود نداشته است.

۵- کارفرما وسیله مناسب انجام کار مورد نظر را در اختیار کارگران قرار داده است.

۶- با استناد به ماده ۹۵ قانون کار که چنین مقرر می دارد:

**«ماده ۹۵: مسئولیت اجرای مقررات و ضوابط فنی و بهداشت کار بر عهده کارفرما یا مسئولین واحدهای موضوع ذکر شده در ماده ۸۵ این قانون خواهد بود. هرگاه بر اثر عدم رعایت مقررات مذکور از سوی کارفرما یا مسئولین واحد، حادثه ای رخ دهد، شخص کارفرما یا مسئول مذکور از نظر کیفری و حقوقی و نیز مجازات های مندرج در این قانون مسئول است.»**

بنابراین با توجه به کلیه موارد مشروحه بالا، مسئولیت شخص دستور دهنده، قابل استنباط کارشناسی است البته همانگونه که مستحضر هستید استنباط کارشناسان می تواند متفاوت باشد باید توجه داشت که موارد عنوان شده در بالا صرفاً در ارتباط با مسئولیت شخص دستور دهنده که با دستور خلاف مقررات قانونی و حاکم و جاری و مسلم کارگاه، موجبات بروز حادثه را فراهم آورده است می باشد و در اینجا مجال بحث پیرامون ارزیابی خطای راننده لیفتراک و نیز بی احتیاطی و بی مبالاتی احتمالی مصدوم نیست، بدیهی است که هر حادثه ای ویژگی های خاص خود را دارد و «کارشناس در فرایند بررسی حادثه، ابتدا باید عللی را که بروز حادثه متأثر از آنها بوده است را احراز نماید و آنگاه به این مهم بپردازد که علل مذکور ناشی از انجام فعل و یا ترک فعل و به عبارت دیگر بی احتیاطی و یا بی مبالاتی چه اشخاصی بوده است و در نهایت، در صورت لزوم، میزان درصد تأثیر پذیری بروز حادثه را از علل احراز شده مورد ارزیابی قرار دهد».





## " مروری بر آشنایی با رشته مواد غذایی و مسمومیت های ناشی از آن "

در جهان هستی بنیان بدهی زندگی نیاز به غذا است و بشر زمانیکه خود را شناخت ضرورت شناسایی کمی و کیفی غذا را درک کرد. به طوری که رفاه اجتماعی مردم سرزمین های مختلف براساس یکپارچگی گوناگون و از جمله چگونگی تغذیه آنها برآورد می شود و جوامعی را به درستی پیشرفته می شناسند که از نعمت تندرستی و تغذیه مناسب برخوردار باشند. بدی تغذیه با کاستی رشد، فزونی حساسیت به بیماری، کاهش قدرت خلاقه جسمی و فکری، بی تفاوتی و عدم دلبستگی همراه است. عوامل نامبرده از یک سو نیروی انسانی را کاهش و از سوئی دیگر، تعداد افراد سربار جامعه را افزایش می دهد. از این رو جوامع متحول در راه دستیابی به نیروی انسانی کارآمد، نیل به هدف های دور یا نزدیک، ناگزیر می باشند که از یک سیاست اصولی و هماهنگ تغذیه به عنوان اصلی بنیادی تحقق آرمان های خود پیروی نمایند.

افزایش جمعیت و سیر تحول از جامعه بدوی به جامعه مدرن و صنعتی موجب تغییر سریع در الگوی غذایی جامعه شده که در این راستا لزوم نظارت هرچه بیشتر ارگانهای ناظر در کیفیت این نوع فرآورده ها احساس می شود که با توجه به پیچیدگی فرمول های مواد غذایی و صنایع بسته بندی مرتبط با آن افزایش توان علمی کارشناسان ارگانهای ناظر و تدوین و اصلاح ویژگی ها، ضوابط و استانداردهای این نوع فرآورده ها ضروری بوده تا امکان کنترل سریع و صحیح فرآورده های غذایی و دسترسی آحاد جامعه به این فرآورده سلامت محور فراهم گردد و با توجه به این که مواد غذایی از گروه های مختلفی از جمله (گروه شیر و لبنیات، گروه روغن ها و چربیها، گروه گوشت، حبوبات و مغزها، گروه میوه ها و سبزیها، گروه نان و غلات و گروه های متفرقه نظیر قندها، شیرینی و شکلات و نوشیدنی ها و ...) تشکیل شده است که هر گروه از زیر گروه های متعددی تشکیل شده است که هر یک از فرآورده ها نیز فرآیند خاصی فرآوری و تهیه می گردد که صلاحیت کارشناسان رسمی دادگستری رشته مواد غذایی نیز بر این اساس به ترتیب پایه گذاری شده است:

- ۱- تشخیص و ارزیابی شیر و فرآورده های آن.
- ۲- تشخیص و ارزیابی فرآورده های گوشتی.
- ۳- تشخیص و ارزیابی روغن ها، چربیها، چاشنی ها و ادویه ها و افزودنی ها.
- ۴- تشخیص و ارزیابی فرآورده های غلات، حبوبات، خشکبار.
- ۵- تشخیص و ارزیابی سبزیها، میوه ها و آشامیدنی ها.
- ۶- تشخیص و ارزیابی شیرین کننده ها و فرآورده های قنادی.
- ۷- بررسی و ارزیابی فرآیند تهیه مواد غذایی.
- ۸- بررسی و ارزیابی الگوهای مصرف و مکمل های غذایی.



افزایش روز افزون جمعیت نیاز به مصرف مواد غذایی که از پر مصرف ترین کالای مصرفی که روزانه هر فردی با آن در ارتباط بوده را افزایش می دهد لذا ایمنی و سالم بودن این کالای پر مصرف بسیار با اهمیت می باشد که با روند اصلاح قوانین، ضوابط، آئین نامه ها و دستور العمل های مرتبط با این صنعت که دهه های گذشته بهبود زیادی پیدا کرده است همگام با سایر صنایع، این صنعت نیز پیشرفت زیادی داشته که امروزه با نزدیک شدن ویژگی های کیفی مواد غذایی تولیدی به ویژگی های استانداردهای جهانی و اروپایی موجب بالا رفتن کیفیت این نوع فرآورده های تولیدی در کشور شده به نحوی که امکان صادرات این کالای سلامت محور به کشورهای پیشرفته نیز مشاهده می شود.







## معرفی رشته ها

می شود. از نکات مهم دیگر استفاده از تکنولوژی های متفاوت و مدرن در تهیه انواع مواد غذایی و صنایع بسته بندی مرتبط می باشد که ضرورت ارتقاء دانش کارشناسان در آشنایی با انواع فرآیند های تهیه مواد غذایی احساس می گردد که طیف گسترده ای از مواد غذایی با تکنولوژی های متفاوت تهیه شده که کارشناسان این رشته با آن مواجه هستند از پرونده های متعددی که از مراجع محترم قضایی و یا بیمه جهت بررسی و ارائه نظرات کارشناسی ارجاع می شود به طور معمول عبارتند از:

- بررسی و تعیین قیمت گروه های مختلف مواد غذایی نظیر انواع فرآورده های غلات حجیم شده، به انواع شکلات، سیب زمینی، تخمه، آجیل، روغن های خوراکی، انواع نوشیدنی ها، میوه ها و سبزیجات و ...

- بررسی و تعیین میزان خسارت وارده به گروه های مختلف مواد غذایی ناشی از سانحه یا حادثه.

- بررسی فرآیند تولید انواع مواد غذایی (گلوکز، فروکتوز، روغن های خوراکی، قارچ خوراکی، انواع کنسروها و ...) و تعیین میزان خسارت ناشی از اجرای ناقص فرایند.

- بررسی و تشخیص انواع تقلبات در مواد غذایی و تعیین خسارت ناشی از آن.

کارشناسان گروه ۳ رشته مواد غذایی:

مهندس حسن بغدادی

مهندس سولماز ثانی

مهندس آتوسا فرخ

کارشناسان این رشته پس از سیر مراحل اداری مرتبط و احراز صلاحیت و توانمندی نسبت به اخذ صلاحیت های مذکور اقدام می نمایند، در حال حاضر با توجه به ارتباط تنگاتنگ صنعت غذا با بسته بندی که از انواع ظروف (پلیمری، فلزی، شیشه ای، سلولزی و ...) تشکیل شده است به طوری که بدون وجود بسته بندی امکان حفظ و نگهداری کالای با ارزش ماده غذایی، شناسایی و معرفی آن و امکان پذیر نمی باشد و بسته بندی بهینه کالا امکان نگهداری این فرآورده با ارزش و سلامت محور را در زمانهای طولانی میسر خواهد نمود ولی به دلیل وجود ترکیبات متفاوت در مواد غذایی و بسته بندی، امکان تداخل و تأثیر متقابل بسته بندی با غذا وجود دارد که بعضاً در برخی پرونده های واصله از مراجع قضایی که به ظاهر نقص و مشکل ناشی از مواد غذایی استنباط می گردد در صورتی که این نقص می تواند متأثر از بسته بندی باشد و یا بالعکس که در این راستا اشراف کارشناسان به این موضوع، مهم به نظر می رسد و پیشنهادی به شورای عالی کارشناسان ارائه گردید تا نسبت به ایجاد صلاحیت تشخیص و ارزیابی بسته بندی مواد غذایی به صلاحیت های مذکور اضافه گردد. در بعضی مواقع چالش هایی در بررسی پرونده های کارشناسی این رشته وجود دارد که یکی به دلیل نوسانات ارزی است که باعث ایجاد اختلاف قیمت فرآورده ها که بخشی از مواد اولیه یا بسته بندی مورد استفاده در تولید آنها وارداتی بوده و متأثر از نوسانات ارز می گردد و از طرفی نوع بسته بندی، نام تجاری محصول تولید شده در قیمت گذاری این نوع فرآورده ها که تأثیر در قیمت نهایی فرآورده دارد نیز، باعث





### فائزه رحمانی کارشناس رسمی دادگستری رشته کتاب و کتابداری

## آشنایی با کارشناسی رسمی دادگستری رشته کتاب و کتابداری

رشته کتاب و کتابداری فعالیتش به دو بخش تقسیم می شود یک حوزه موضوعاتی که مربوط به کتاب هست مانند پرس جویی از هر نظر مالکیت معنوی و تعریف و ترجمه، گردآوری و ثبت اثر، تصنیف و آثار صوتی و تصویری که مشابه کتاب هستند و کلیه موارد مرتبط با حوزه کتاب و کتاب نویسی است. معمولاً در آثاری که به صورت نوشتاری است در اقتباس از یکدیگر یا مشابهت آثاری که به صورت کتاب هست اختلافاتی بین آورانندگان اثر پیش می آید مانند بهره گیری از آثار یکدیگر یا اقتباس است که مربوط به حوزه مالکیت معنوی آثار، ولی آنهایی که در عرصه چاپ و پیمانکاری تبدیل کتاب و تهیه کتاب هستند عدم انجام تعهدات یا سوء استفاده و یا جعل از کتاب و اشکالاتی که انتشار و عرضه به وجود می آید این اختلافات بین ناشران و نویسندگان کتاب پیش می آید.

اهمیت بسزایی دارد. کتابشناسی مبحث بسیار مهمی است وقتی به تعریف آن می پردازیم ملاحظه می کنیم امر کتابشناسی عبارت است از مطالعه شکل مادی کتاب ها و مقایسه اختلاف موجود در چاپ ها، تحریرها و نسخه ها یعنی کتابشناسی به صورت یک علم برای شناسایی ظاهر کتاب ها به کار برده می شود و بحث پژوهش یا دانش کتابشناسی و همچنین تفاوتی که بین کتابشناسی تشریحی با مرور سابقه موضوع وجود دارد صلاحیت در حوزه دانش کتابشناسی شناخته می شوند کتابشناسی شامل فهرستی از منابع نوشتارهای علمی مقاله کتاب گزارش های علمی و پایان نامه هاست یعنی کتاب شامل این منابع است که بصورت مستقیم یا غیرمستقیم موضوع پژوهش قرار می گیرند، کتابشناسی تشریحی تفاوتی که با مرور سابقه موضوع دارد نشان از تنظیم پیشینه پژوهش توسط کتابداران و کتابشناسان است. تنظیم لیست نشریه آن ها یا تهیه مقاله ای بصورت خلاصه ای از یک مطلب وظیفه کارشناسان رسمی دادگستری رشته کتاب و کتابشناسی است.

صلاحیت های کارشناس رسمی دادگستری رشته کتابداری در گروه تخصصی مدیریت و خدمات قرار گرفته است. کارشناس رسمی دادگستری رشته کتاب و کتابداری، پس از اخذ پروانه فعالیت حرفه ای به عنوان کارشناس رسمی در عناوین حوزه فعالیت بایستی صلاحیت های مربوطه را اخذ نماید.

کارشناسان رشته کتاب و کتابداری باید توانایی ارزیابی نسخه ارزی و یا چاپ سنگی، کتاب و جزوه آموزشی را داشته باشند. تعیین این چند بند و آیتام نشان از این است که در مراجع قضایی دعاوی و مطرح شده مربوط به سوء استفاده هایی از آثار و کتب و همچنین هزینه جزوه های آموزشی که برای مؤسسات آموزشی تعیین می شود، ارزیابی این هزینه ها مهم ترین موضوعی است که در محاکم به کارشناسان ارجاع می شود، ارزیابی نسخه های خطی به لحاظ ارزش باستانی آن ها و همچنین تعیین کیفیت چاپ سنگی یا سنگی بودن یا جعلی بودن آن موضوعی است که در جعل آثار باستانی و کتاب ها و آثار صنایع دستی که به این شکل تهیه می شود توسط کارشناسان تشخیص داده می شود. اظهارنظر در خصوص دعاوی مربوط به فعالیت های اطلاع رسانی کتابخانه ها، فرهنگسراها، موزه ها و همچنین کلوپ های عرضه محصولات فرهنگی همچنین مربوط به کتاب و کتابشناسی است بررسی اظهار نظر فنی در حوزه چاپ و نشر و طبع کتاب و کتاب شناسی می بینیم بین این سه رشته مشترک هستند بررسی و اعلام نظر در خصوص حق بهره برداری از مصادیق مرتبط با حوزه مالکیت معنوی و دعاوی مربوط به فناوری های نوین یا چاپ و انتشار دیجیتال یا مجموعه سازی و سامان دهی اطلاعات و نگهداری آنها توسط تکنولوژی روز و سیستم های رایانه ای

موضوعات مرتبط با حوزه کتاب و کتابداری طیف وسیعی از جامعه را شامل می شود، تقریباً هیچ یک از خانواده های ایرانی بی ارتباط با این حوزه نیستند، در زمینه موضوعات مرتبط با کتاب و کتابداری با توجه به اینکه متخصصین و فعالان این



## معرفی رشته ها

این صنف طیف وسیعی از صنعت نشر و چاپ و ناشرین، نویسندگان، مترجمان، ویراستاران، صفحه آریان، تصویرگران کتاب و همچنین فعالان حوزه نشریات که شامل تهیه متون، ترجمه، کپی کردن، سرقت ادبی، تقلید سبک، نگارش و غیره را دربر می‌گیرد.

با توجه به اینکه تاکنون قانون کپی‌رایت در ایران جاری نیست، بررسی و اعلام نظر در خصوص کپی‌برداری و یا هرگونه موضوعی در حوزه سرقت ادبی از طریق اعلام نظر کارشناس رسمی دادگستری کتاب و کتابداری قابل‌پیگیری است. از آنجائی که بخش عمده صنعت نشر و چاپ را حوزه کتاب، کتابداری و نشریات تشکیل می‌دهد، موضوعات و موارد مرتبط با بخش‌های اقتصادی در زمینه خرید و فروش، قراردادهای متعدد بین فعالان این حوزه و همچنین بررسی اختلافات مربوط به قراردادها و همکاری‌های بین فعالان این حوزه از جمله مواردی موضوع صلاحیت کارشناس رسمی دادگستری این رشته است.

از طرفی اعلام نظر در زمینه موضوعات و مسائل مرتبط با کتابخانه‌ها از نظر کمی و کیفی و همچنین امکانات، تجهیزات و وسایل کتابخانه‌های عمومی و مراکز اطلاع‌رسانی در خصوص تهیه گزارش‌ها مرتبط با این حوزه نیز از جمله موارد حوزه صلاحیت این کارشناسان است. در موارد متعدد در این صنف مشاهده می‌گردد که خسارت‌های وارده به کتاب و همچنین آسیب‌های وارده نیازمند اعلام نظر تخصصی و کارشناسی است، شناخت کامل و تسلط جامع به موضوعات و موارد مرتبط با این حوزه و تشخیص و اعلام نظر در این باره نیازمند تسلط کامل کارشناس به این حوزه را می‌طلبد.

عناوین و شرح صلاحیت و کارشناس رسمی دادگستری رشته کتاب و کتابداری ذیلاً آورده شده است، شرکت آرمان سنجش با سنجش و گزینش‌های تخصصی از بین کارشناسان این رشته، همکاری را با شرایط و سوابق بسیار درخشان و عالی به‌عنوان همکار جذب نموده است و در کلیه پروژه‌ها و مواردی که نیاز به اظهار نظر کارشناسی در حوزه‌های تخصصی این رشته باشد، آماده ارائه خدمات به شخصیت‌های حقیقی و حقوقی متقاضی می‌باشد.

- ارزیابی و تعیین قیمت کتاب‌های فارسی.
- ارزیابی و تعیین قیمت مقالات و نشریات ادواری فارسی.
- ارزیابی و تعیین قیمت کتب و نشریات آسیب‌دیده فارسی بر اثر عوامل مختلف.
- رسیدگی به اختلافات بین امانت‌دهنده و گیرنده کتب و نشریات فارسی در کتابخانه‌ها (در امور تخصصی).
- ارزیابی و تعیین قیمت کتب و نشریات فارسی و خارجی اعم از سالم و آسیب‌دیده.
- رسیدگی به اختلافات مربوط به کپی‌برداری از متون کتب و نشریات.
- ارزیابی کمی و کیفی ابزار، وسایل و امکانات کتابخانه‌ها و مراکز اطلاع‌رسانی و ارائه گزارش‌های فنی.
- رسیدگی به مسائل مورد اختلاف بین ناشران، نویسندگان، مترجمان، ویراستاران، صفحه‌آریان و تصویرگران کتب و نشریات (شامل تهیه متون، ترجمه، کپی کردن، سرقت ادبی، تقلید سبک، نگارش و ترجمه) بر حسب لزوم و ارجاع.
- ارزیابی کتب و نشریات.





## معرفی اجمالی رشته دامپروری و دامپزشکی

گروه ۹

نگارش: دکتر بهمن جاوید لامعی

- ارزیابی پروانه های بهره برداری و نگهداری دام و طیور.
- ارزیابی اجاره بهای جایگاه های دام و طیور.
- تشخیص و ارزیابی مواد اولیه خوراک دام و طیور.
- تشخیص و ارزیابی داروهای دامپزشکی.
- ویژگی های و شرایط نگهداری و حمل و نقل دام.
- تشخیص و ارزیابی فرآورده های دامی قبل و بعد از بسته بندی.
- رسیدگی به اختلاف کارفرمایان و پیمانکاران در امر دام و طیور.
- چنانچه مشاهده می شود طیف وسیعی از امور و صلاحیت ها در حوزه دامپروری و دامپزشکی مطرح است که رسیدگی به دعای مربوطه مستلزم دقت نظر عالمانه و بهره گیری از دانش روز می باشد.
- تعداد کارشناسان این رشته در استان قزوین ۱۹ نفر و تعدادی نیز مشغول گذراندن دوره کارآموزی می باشند.
- ارزیابی دام و طیور و فرآورده های آنها و خسارات وارده.
- ارزیابی وسایل بهره برداری و نگهداری دام و خسارات مربوطه.





## اخبار

### انتخابات دوره چهارم ارکان کانون کارشناسان رسمی دادگستری قزوین



انتخابات دوره چهارم ارکان کانون کارشناسان رسمی دادگستری استان قزوین با پیگیری های به عمل آمده در شورای عالی کارشناسان رسمی دادگستری و برگزاری مصاحبه در کمیسیون ماده ۱۳ و بررسی های به عمل آمده و اعلام نتایج صلاحیت داوطلبان از جانب این کمیسیون و پس از بررسی های لازم در هیأت مدیره کانون کارشناسان رسمی دادگستری استان قزوین در مجمع عمومی در زمان مشخص شده برگزار می گردد.

امید است اعضای محترم کانون با حضور حداکثری کانون را در پیشبرد اهداف و تعالی کانون کارشناسان قزوین و انتخاب افراد شایسته و اصلح یاری نمایند.

هیأت مدیره کانون کارشناسان رسمی دادگستری استان قزوین



### تشکیل کمیسیون حل اختلاف داخلی کانون

تعداد روز افزون شکایات ثبت شده در کانون ما را بر آن داشت تا با تشکیل هیأتی متشکل از همکاران و کارشناسان منتخب نسبت به بررسی پرونده های وارده اقدام نموده تا قبل از مطرح شدن پرونده ها در هیأت مدیره با میانجیگری و رایزنی میان طرفین، با هدف جلب رضایت و دفاع از همکاران ارجمند سرانجامی غیر از ثبت شکایت حادث گردد. از این رو با رصد کانون دیگر استان ها سعی در استفاده از تجربیات آنها در تسریع بخشیدن به این مهم داشتیم که نمونه مشابهی به صورت رسمی و هیئتی منتخب یافت نشد لذا کانون استان قزوین به عنوان یکی از اولین کانون ها در کشور پیشگام این امر می باشد البته در سنوات گذشته نیز با کوشش همکاران گرامی به صورت غیر سیستماتیک این مهم در جریان بوده ولی پس از این با نظم دادن مراحل قبل و استفاده از همکاران گرامی به طور تخصصی تر سعی در رفع مشکل پرونده های شکایت داشته که انشا... به آمار مطلوب نزدیک تر شویم. لازم به ذکر است مجموعه اقداماتی نیز که توسط هیأت مدیره محترم در خصوص عوامل بازدارنده شکایات در شورایعالی در حال پیگیری است که ساز و کار شکایات نابجا کاسته شود. به عنوان نمونه، می توان به پیشنهاد اخذ وجه و درخواست اعاده حیثیت در صورت رد پرونده در دادگاه انتظامی اشاره نمود.

هسته مرکزی این شورا متشکل از آقایان منصور حاجی محمد رضائی رشته کشاورزی و منابع طبیعی، مسعود حسنی رشته برق، ماشین و تأسیسات کارخانجات، آقای علی صالح نیا رشته حسابداری و حسابرسی، سید فخرالدین میری الموتی رشته امور وسائط نقلیه موتوری زمینی و محمد حسین ابریشمی رشته راه و ساختمان بوده و همچنین به منظوره مشاوره و پیگیری شکایات احتمالی از کارشناسان ضمن انعقاد قرارداد با آقای آفشید خوشنویس وکیل محترم دادگستری و از اعضا کانون، از ایشان نیز در این امر بهره خواهد برد و در صورت لزوم از سایر همکاران گرامی نیز برای حل مشکل دعوت به عمل خواهد آمد.

کامبیز کریم زاده  
بازرس کانون کارشناسان رسمی دادگستری استان قزوین





**یا مقلب القلوب و الابصار یا مدبر الیل و النهار**

**یا محول الحول و الاحوال حول حالنا الی احسن الحال**

پیشاپیش حلول سال نو و بهار پرطراوت را که نشانه قدرت لایزال الهی و تجدید حیات طبیعت می باشد را به تمامی همکاران محترم تبریک و تهنیت عرض نموده و سالی سرشار از برکت و معنویت را از درگاه خداوند متعال و سبحان برای شما عزیزان مسئلت می نمایم.

علی حسن نایی  
رئیس کانون کارشناسان رسمی  
دادگستری استان قزوین







قزوین - امامزاده حسین



کانون کارشناسان رسمی دادگستری  
استان قزوین

[www.qazvinkarshenas.ir](http://www.qazvinkarshenas.ir)

**آدرس:** قزوین بلوار حکم آباد نبش کوچه فرشته پلاک ۷۱

**تلفن:** ۰۲۸-۳۳۳۵۶۸۲۰-۵

**نمابر:** ۰۲۸-۳۳۳۳۸۶۱۷

**ایمیل:** [kanoonkarshenasanghazvin@gmail.com](mailto:kanoonkarshenasanghazvin@gmail.com)